

ردمك: ٥٤٨٩-٢٣١٢

ردمك الإلكتروني: ٣٢٩٧-٢٤١٠

الترقيم الدولي: ٣٢٩٧



جُمْهُورِيَّةُ الْعِرَاقِ دِيْوَانُ الْوَقْفِ الشِّيعِيِّ

# تراث كربلاء

مَجَلَّةُ فَضْلِيَّةٍ مُحْكَمَةٌ

تُعْنَى بِالتُّرَاثِ الْكَرْبَلَائِيِّ

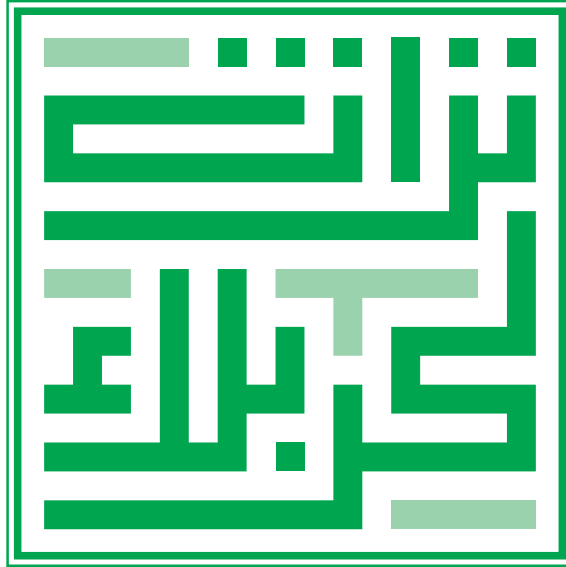
تصدر عن:

الْعَبِيدُ الْبُحْرَانِيُّونَ لِلْبَحْثِ وَالنِّقَاحِ  
فَنَسَبُوا وَوَالْتَجَرُّوا وَالْإِسْلَامُ وَالْإِنْسَانُ  
مَرْكَزُ تَرَاثِ الْكَرْبَلَاءِ

السنة الثانية/ المجلد الثاني/ العدد الرابع

١٤٣٦-١٤٣٧ هـ / ٢٠١٥ م

جُمْهُورِيَّةُ الْعِرَاقِ دِيوانُ الْوَقْفِ الشَّيْعِيِّ



مَجَلَّةُ فَضِيلَةِ مُحْكَمَةِ

تُعْنَى بِالْأَثَرِ الْكِرْبَلَائِيِّ

مُجَازَةٌ مِنْ وَرَاقَةِ التَّعْلِيمِ الْعَالِيِّ وَالْبَحْثِ الْعِلْمِيِّ

مُعْتَمَدَةٌ لِأَعْرَاضِ التَّرْقِيَةِ الْعِلْمِيَّةِ

تصدر عن:

العتبة العباسية المقدسة

قسم شؤون المعارف الإسلامية والإنسانية

مركز تراث كربلاء

السنة الثانية / المجلد الثاني / العدد الرابع

١٤٣٦-١٤٣٧هـ / ٢٠١٥م

العتبة العباسية المقدسة

تراث كربلاء : مجلة فصلية محكمة تعنى بالتراث الكربلائي = Karbala heritage /  
المقدسة. - كربلاء : الامانة العامة للعتبة العباسية المقدسة، ٢٠١٥.

مجلد : ايضاحيات ؛ ٢٤ سم  
فصلية - السنة الثانية، المجلد الثاني، العدد الرابع (٢٠١٥-)

ISSN 2312-5489

المصادر.

النص باللغة العربية ؛ مستخلصات بالعربية والانجليزية.

١. الادب العربي -- طرق التدريس--المدارس الثانوية--العراق--دوريات. ٢. الحسين بن علي (ع) الامام الثالث، 4-61 هجرياً--دوريات. ٣. قواقع--الخصوبة--دوريات. ٤. الزخرفة

الاسلامية--العراق--كربلاء -- تاريخ--دوريات. الف. العنوان. ب. العنوان : Karbala  
heritage Quarterly Authorized Journal Specialized in Karbala Heritage

**PJ7505 .A8 2015 .V2**

**الفهرسة والتصنيف في العتبة العباسية المقدسة**



ردمد: 2312-5489

ردمد الالكتروني: 2410-3292

الترقيم الدولي: 3297

رقم الايداع في دار الكتب والوثائق العراقية ١٩٩٢ لسنة ٢٠١٤م

كربلاء المقدسة - جمهورية العراق

Phone No: 310058

Mobile No: 07700479123

E.mail: turath@alkafeel.net



دار الكافل  
للطباعة والنشر والتوزيع

+964 770 673 3834  
+964 790 243 5559  
+964 760 223 6329  
www.DarAlkafeel.com

المطبعة: العراق - كربلاء المقدسة - الإبراهيمية - موقع السقاء ٢  
الإدارة والتسويق: حي الحسين - مقابل مدرسة الشريف الرضي



بِسْمِ اللَّهِ الرَّحْمَنِ الرَّحِيمِ

﴿وَرِيدٌ أَنْ نَمُنَّ عَلَى الَّذِينَ اسْتُضِعُوا فِي الْأَرْضِ وَنَجْعَلَهُمْ أَئِمَّةً وَنَجْعَلَهُمُ الْوَارِثِينَ﴾

(القصص: ٥)

صَدَقَ اللَّهُ الْعَلِيُّ الْعَظِيمُ



## المشرف العام

سهاحة السيد أحمد الصافي

الأمين العام للعتبة العباسية المقدسة

## رئيس التحرير

د. احسان علي سعيد الغريفي (دكتوراه في اللغة العربية من جامعة كراتشي)

## مدير التحرير

أ.د. مشتاق عباس معن (كلية التربية ابن رشد للعلوم الانسانية/ جامعة بغداد)

## الهيئة الاستشارية

أ.د. فاروق محمود الحبوبي (عميد كلية التربية للعلوم الإنسانية/ جامعة كربلاء)

أ.د. عباس رشيد الددة (كلية التربية للعلوم الإنسانية / جامعة بابل)

أ.د. عبد الكريم عز الدين الاعرجي (كلية التربية للعلوم الإنسانية للبنات / جامعة بغداد)

أ.د. علي كسار الغزالي (كلية التربية للعلوم الإنسانية / جامعة كربلاء)

أ.د. عادل نذير بيري (كلية التربية للعلوم الإنسانية / جامعة كربلاء)

أ.د. عادل محمد زيادة (كلية الآثار/ جامعة القاهرة)

أ.د. حسين حاتمي (كلية الحقوق/ جامعة اسطنبول)

أ.د. تقي عبد الرضا العبدواني (كلية الخليج / سلطنة عمان)

أ.د. إسماعيل إبراهيم محمد الوزير (كلية الشريعة والقانون/ جامعة صنعاء)

## سكرتير التحرير

حسن علي عبد اللطيف المرسومي

(ماجستير من المعهد العراقي للدراسات العليا/ قسم الإقتصاد/ بغداد)

## سكرتير التحرير التنفيذي

علاء حسين أحمد (بكالوريوس تاريخ من جامعة كربلاء)

## الهيئة التحريرية

- أ. م. د. شوقي مصطفى الموسوي (كلية الفنون الجميلة/ جامعة بابل)  
أ. م. د. عدي حاتم عبد الزهرة المفرجي (كلية التربية للعلوم الإنسانية/ جامعة كربلاء)  
أ. م. د. ميثم مرتضى مصطفى نصر الله (كلية التربية للعلوم الإنسانية/ جامعة كربلاء)  
أ. م. د. زين العابدين موسى جعفر (كلية التربية للعلوم الإنسانية/ جامعة كربلاء)  
أ. م. د. علي عبدالكريم آل رضا (كلية التربية للعلوم الإنسانية/ جامعة كربلاء)  
أ. م. د. نعيم عبد جوده الشيباوي (كلية التربية للعلوم الإنسانية/ جامعة كربلاء)  
م. د. غانم جويد عيدان (كلية التربية للعلوم الإنسانية/ جامعة كربلاء)  
م. د. سالم جاري هدي عكيد (كلية العلوم الاسلامية/ جامعة كربلاء)

## مدقق اللغة العربية

أ. م. د. فلاح رسول الحسيني (كلية التربية للعلوم الإنسانية / جامعة كربلاء)

## مدقق اللغة الإنكليزية

م. د. غانم جويد عيدان (كلية التربية للعلوم الإنسانية/ جامعة كربلاء)

## الإدارة المالية و الموقع الإلكتروني

محمد فاضل حسن حمود (بكالوريوس علوم فيزياء من جامعة كربلاء)

## قواعد النشر في المجلة

تستقبل مجلة تراث كربلاء البحوث والدراسات الرصينة وفق القواعد الآتية:

١- يشترط في البحوث أو الدراسات أن تكون وفق منهجية البحث العلمي وخطواته المتعارف عليها عالمياً.

٢- يقدم البحث مطبوعاً على ورق A4، وبنسخ ثلاث مع قرص مدمج (CD) بحدود (٥٠٠٠ - ١٠٠٠٠) كلمة وبخط simplified Arabic على أن ترقم الصفحات ترقياً متسلسلاً.

٣- تقديم ملخص للبحث باللغة العربية، وآخر باللغة الإنكليزية، كل في حدود صفحة مستقلة على أن يحتوي الثاني عنوان البحث، ويكون الملخص بحدود (٣٥٠) كلمة.

٤- أن تحتوي الصفحة الأولى من البحث على عنوان واسم الباحث/ أو من شارك معه في البحث إن وجد، وجهة العمل، والعنوان الوظيفي، ورقم الهاتف، والبريد الإلكتروني لكل منهم مع مراعاة عدم ذكر اسم الباحث أو الباحثين في صلب البحث أو أي إشارة إلى ذلك.

٥- يشار إلى المراجع والمصادر جميعها بأرقام الهوامش التي تنشر في أواخر البحث، وتراعى الأصول العلمية المتعارفة في التوثيق والإشارة بأن تتضمن: اسم الكتاب، اسم المؤلف، اسم الناشر، مكان النشر، رقم الطبعة، سنة النشر، رقم الصفحة، هذا عند ذكر المرجع أو المصدر أول مرة، ويذكر اسم الكتاب، ورقم الصفحة عند تكرّر استعماله.

٦- يزود البحث بقائمة المصادر والمراجع منفصلة عن الهوامش، وفي حالة وجود مصادر ومراجع أجنبية تُضاف قائمة المصادر والمراجع بها منفصلة عن قائمة المراجع والمصادر العربية، ويراعي في إعدادهما الترتيب الأبجائي لأسماء الكتب أو البحوث في المجلات.



٧- تطبع الجداول والصور واللوحات على أوراق مستقلة، ويشار في أسفل الشكل إلى مصدرها، أو مصادرها، مع تحديد أماكن ظهورها في المتن .  
٨- إرفاق نسخة من السيرة العلمية إذا كان الباحث ينشر في المجلة للمرة الأولى، وأن يشير فيما إذا كان البحث قد قُدم إلى مؤتمر أو ندوة، وأنه لم ينشر ضمن أعمالها، كما يشار إلى اسم أية جهة علمية، أو غير علمية قامت بتمويل البحث، أو المساعدة في إعداده.

٩- أن لا يكون البحث منشوراً وليس مقدماً إلى أية وسيلة نشر أخرى.

١٠- تعبر جميع الأفكار المنشورة في المجلة عن آراء كاتبها، ولا تعبر بالضرورة عن وجهة نظر جهة الإصدار، ويخضع ترتيب الأبحاث المنشورة لموجبات فنية.  
١١- تخضع البحوث لتقويم سري لبيان صلاحيتها للنشر، ولا تعاد البحوث إلى أصحابها سواء قبلت للنشر أم لم تقبل، وعلى وفق الآلية الآتية :-  
أ- يبلغ الباحث بتسليم المادة المرسلة للنشر خلال مدة أقصاها أسبوعان من تاريخ التسلم .

ب- يبلغ أصحاب البحوث المقبولة للنشر بموافقة هيئة التحرير على نشرها وموعد نشرها المتوقع .

ج- البحوث التي يرى المقومون وجوب إجراء تعديلات أو إضافات عليها قبل نشرها تعاد إلى أصحابها، مع الملاحظات المحددة، كي يعملوا على إعدادها نهائياً للنشر .

د- البحوث المرفوضة يبلغ أصحابها من دون ضرورة إبداء أسباب الرفض .

هـ- يشترط في قبول النشر موافقة خبراء الفحص .

و- يمنح كل باحث نسخة واحدة من العدد الذي نشر فيه بحثه، ومكافأة مالية قدرها (١٥٠) ألف دينار عراقي .

١١- يراعى في أسبقية النشر :-

- أ- البحوث المشاركة في المؤتمرات التي تقيمها جهة الإصدار .
- ب- تاريخ تسليم رئيس التحرير للبحث .
- ج- تاريخ تقديم البحوث كلما يتم تعديلها.
- د- تنوع مجالات البحوث كلما أمكن ذلك .

١٣- ترسل البحوث على البريد الإلكتروني للمجلة

(turath@alkafeel.net)، أو على موقع المجلة

/http://karbalaheritage.alkafeel.net

او موقع رئيس التحرير

drehsanalguraifi@gmail.com

أو تُسَلَّم مباشرةً إلى مقر المجلة على العنوان التالي:

(العراق/ كربلاء المقدسة / حي الإصلاح/ خلف منتزه الحسين الكبير/ مجمع

الكفيل الثقافي/ مركز تراث كربلاء).

No: الرقم: بي ت ٤ / ٩٨١٤  
Date: "معا لمساندة قرأتنا المسجلة الياسلة لبحر الار هاب" ٢٠١٤/١٠/٢٧ التاريخ:

العتبة العباسية المقدسة

م / مجلة تراث كربلاء

تحية طيبة..

استنقانا الى الية اعتماد المجلات العلمية الصادرة عن مؤسسات الدولة ، وبناءً على توافر شروط اعتماد المجلات العلمية لأغراض الترقية العلمية في "مجلة تراث كربلاء" المختصة بالدراسات والابحاث الخاصة بمدينة كربلاء الصادرة عن عتبتكم المقدسة نقرر اعتمادها كمجلة علمية محكمة ومعتمدة للنشر العلمي والترقية العلمية .

...مع التقدير



أ.د. حسان حميد عبد المجيد  
المدير العام لدائرة البحث والتطوير وكالة  
٢٠١٤/١٠/٢٧

نسخة منه الى  
- قسم الشؤون العلمية/ شعبة الدلائل، والنشر والترجمة  
- المسطرة

## كلمة الهياتين الاستشارية والتحريرية لماذا التراث؟ لماذا كربلاء؟

١ - تكتنز السلالات البشرية جملةً من التراكمات المادية والمعنوية التي تشخص في سلوكياتها؛ بوصفها ثقافةً جمعيةً، يخضع لها حراك الفرد: قولاً، وفعلاً، وتفكيراً. تشكّل بمجموعها النظام الذي يقود حياتها، وعلى قدر فاعلية تلك التراكمات، وإمكاناتها التأثيرية؛ تتحدّد رقعتها المكانية، وامتداداتها الزمانية، ومن ذلك تأتي ثنائية: السعة والضيق، والطول والقصر، في دورة حياتها.

لذا يمكننا توصيف التراث، بحسب ما مر ذكره: بأنه التركة المادية والمعنوية لسلالة بشرية معينة، في زمان معين، في مكان معين. وبهذا الوصف يكون تراث أي سلالة:

- المنفذ الأهم لتعرف ثقافتها.
- المادة الأدق لتبيين تاريخها.
- الحفزية المثلى لكشف حضارتها.

وكلما كان المتبع لتراث (سلالة بشرية مستهدفة) عارفاً بتفاصيل حولتها؛ كان وعيه بمعطياتها، بمعنى: أنّ التعالق بين المعرفة بالتراث والوعي به تعالق طردي، يقوى الثاني بقوة الأول، ويضعف بضعفه، ومن هنا يمكننا تعرّف الانحرافات التي تولدت في كتابات بعض المستشرقين وسواهم ممن تقصّد دراسة تراث الشرق ولا سيما المسلمين منهم، فمرة تولّد الانحراف لضعف المعرفة بتفاصيل

كنوز لسلالة الشرقيين، ومرة تولد بإضعاف المعرفة ؛ بإخفاء دليل،  
أو تحريف قراءته، أو تأويله.

٢- كربلاء : لا تمثل رقعة جغرافية تحيِّز بحدود مكانية مادية  
فحسب، بل هي كنوز مادية ومعنوية تشكّل بذاتها تراثاً لسلالة  
بعينها، وتشكّل مع مجاوراتها التراث الأكبر لسلالة أوسع تنتمي  
إليها ؛ أي : العراق، والشرق، وبهذا الترتيب تتضاعف مستويات  
الحيث التي وقعت عليها : فمرة ؛ لأنها كربلاء بما تحويه من مكتنزات  
متناسلة على مدى التاريخ، ومرة ؛ لأنها كربلاء الجزء الذي ينتمي  
إلى العراق بما يعتره من صراعات، ومرة ؛ لأنها الجزء الذي ينتمي  
إلى الشرق بما ينطوي عليه من استهدافات، فكل مستوى من هذه  
المستويات أضفى طبقة من الحيف على تراثها، حتى غُيِّبَ وغُيِّبَ  
تراثها، وأُخزلت بتوصيفات لا تمثل من واقعها إلا المقتطع أو  
المنحرف أو المنزوع عن سياقه.

٣- وبناءً على ما سبق بيانه، تصدى مركز تراث كربلاء التابع  
للعتبة العباسية المقدسة إلى تأسيس مجلة علمية متخصصة بتراث  
كربلاء ؛ لتحمل هموماً متنوعة، تسعى إلى :

- تخصيص منظار الباحثين بكنوز التراث الراكز في كربلاء  
بأبعادها الثلاثة : المدنية، والجزء من العراق، والجزء من الشرق .
- مراقبة التحولات والتبدلات والإضافات التي رشحت  
عن ثنائية الضيق والسعة في حيزها الجغرافي على مدى التاريخ،

ومديات تعالقتها مع مجاوراتها، وانعكاس ذلك التعالق سلباً أو إيجاباً على حركيتها؛ ثقافياً ومعرفياً.

- اجراء النظر إلى مكتنزاتها : المادية والمعنوية، وسلكتها في مواقعها التي تستحقها؛ بالدليل.

- تعريف المجتمع الثقافي : المحلي، والإقليمي، والعالمي : بمدخرات تراث كربلاء، وتقديمه بالهياة التي هو عليها واقعاً.

- تعزيز ثقة المتتمين إلى سلالة ذلك التراث بأنفسهم؛ في ظل افتقادهم إلى الوازع المعنوي، واعتقادهم بالمركية الغربية؛ بما يسجل هذا السعي مسؤولية شرعية وقانونية.

- التوعية التراثية وتعميق الالتحام بتركة السابقين؛ مما يؤشر ديمومة النماء في مسيرة الخلف؛ بالوعي بما مضى لاستشراف ما يأتي.

- التنمية بأبعادها المتنوعة: الفكرية، والاقتصادية، وما إلى ذلك، فالكشف عن التراث يعزز السياحة، ويقوي العائدات الخضراء.

فكانت من ذلك كله مجلة "تراث كربلاء" التي تدعو الباحثين المختصين إلى رفدها بكتاباتهم التي بها ستكون.

## المحتويات

ص عنوان البحث اسم الباحث

### باب التراث المجتمعي

٢٥	مدى امتلاك تدريسيي قسم التاريخ في كلية التربية للعلوم الانسانية - جامعة كربلاء لمهارة طرح الاسئلة الصفية من وجهة نظر الطلبة	م.م. سرمد اسدخان محسن الدعيمي جامعة كربلاء كلية التربية للعلوم الانسانية قسم العلوم التربوية والنفسية
----	---	--

### باب التراث الفني " الجمالي "

٦٥	الخصائص العمارة لطاق الزعفراني في مدينة كربلاء المقدسة	أ.م. د. ميشم مرتضى مصطفى نصر الله جامعة كربلاء كلية التربية للعلوم الإنسانية قسم التاريخ
----	--	---

١٣٧	سرديات الخطاب التعبيري للثورة الحسينية في الرسم العراقي المعاصر	أ.م. د. محمد علي علوان عباس القره غولي جامعة بابل كلية الفنون الجميلة قسم الفنون التشكيلية
-----	---	---

### باب التراث العلمي

١٨٩	دراسة نسيجية للحالب في الماعز المحلي البالغ في مجزرة محافظة كربلاء	م.م محمد وسام حيدر المحتا م.م بتول عباس م. اشواق كاظم عبيد م. خمائل عبد الباري عقلة جامعة كربلاء كلية التربية للعلوم الصرفة قسم علوم الحياة
-----	--	---

م.م. لينا قاسم عيدان الكناني  
جامعة كربلاء  
كلية التربية للعلوم الصرفة  
قسم علوم الحياة

التأثير القاتل والجاذب والطارد لبعض  
المساحيق النباتية ليرقات عثة  
السجاد(Tineolabisselliella) في كربلاء  
المقدسة (العتبة الحسينية)

١٩٩

\*أ.د. علي حسين مكي الكبيسي  
\*\*م.م. سمير حاتم عبد الحليم  
\* جامعة كربلاء  
كلية طب الاسنان  
فرع العلوم الاساسية  
\*\* جامعة كربلاء  
كلية طب الاسنان  
فرع اشعة الاسنان

تأثير مستخلصات نبات الحرمل والايوكالبتوز في  
الاحياء المجهرية  
(البكتريا) المسببة للالتهاب اللثة والاسنان  
والمشخصة X-ray في محافظة كربلاء

٢٢٣

\*أ.م.د. زهير محمد علي جدوع  
\*\*اسلام احمد عبد الصاحب المسعودي  
\* جامعة كربلاء  
كلية الطب  
فرع الاحياء المجهرية  
\*\* جامعة كربلاء  
كلية التربية للعلوم الصرفة  
قسم علوم الحياة

الكشف الجزيئي عن الطفرات المسببة لفقر  
الدم البحري بيتا في كربلاء المقدسة

٢٣٩

\*أ.د. ابتسام مهدي عبد الصاحب  
\*\*م.م. اسراء ناصر غلام  
\* جامعة البصرة  
مركز علوم البحار  
قسم الاحياء البحرية  
\*\* جامعة كربلاء  
كلية التربية للعلوم الصرفة  
قسم علوم الحياة

التحري عن إصابة بعض القواقع المائية  
بطفيليات ثنائية المنشأ  
فيجدول الهنيدية / مدينة كربلاء المقدسة

٢٧١

**Asst. Instructor. Sameer H. Abdul  
Haleem**  
University of Kerbala  
College of Dentistry  
Dept. of Dental radiology

Detection of Anatomical variations  
in mandibular canal  
and its relation to the mental  
foramen using Panoramic  
Radiography in holy karbala

16





# دراسة نسيجية للحالب في الماعز المحلي البالغ

## في مجزرة محافظة كربلاء

A Histological study of Ureter in the Local  
Mature Goats in Holy Karbala Slaughter house

م.م محمد وسام حيدر المحنّأ

م.م بتول عباس

م. اشواق كاظم عبيد

م. خمائل عبد الباري عقلة

جامعة كربلاء

كلية التربية للعلوم الصرفة

قسم علوم الحياة

**Asst.Instructor. Muhammed Wisam Haider  
Al-Muhanna**

**Asst.Instructor. Batool Abbas**

**Instructor. Ashwaq Khadhim Ubayd**

**Instructor.Khamail Abdul-Bary Uqlah**

University of Karbala .

College of Education for pare Sciences .

Dept. of Biology .

## الملخص

أجريت الدراسة الحالية على (٢٠) حالباً لذكور ماعز محلي بعمر سنة ونصف من مجزرة محافظة كربلاء المقدسة حيث أظهرت الدراسة نسيجياً أن الحالب يتألف من ثلاث طبقات نسيجية، الطبقة الداخلية المخاطية وهي مبطنة بنسيج ظهاري انتقالي يستند الى الصفيحة الأصلية تمتد منها عدد من الطيات المخاطية، والطبقة الوسطى وهي الطبقة العضلية التي تتألف من حزم الألياف العضلية الملساء التي تبدو مرتبة بشكل دائري، أما الطبقة النسيجية الثالثة للحالب فتمثلت بالطبقة البرانية (الخارجية) التي تتكون من حزم من نسيج ضام ليفي مطاط، إذ لوحظ من خلال الدراسة إن جدار الحالب له تركيب نسيجي متماثل مع الحيوانات الأخرى وهو يتألف من نسيج ظهاري متحول للداخل يستند الى الصفيحة الأصلية وهو محاط بطبقة من نسيج عضلي تحيطه الطبقة البرانية، وتُعد هذه الدراسة هي الأولى من نوعها محلياً .

## Abstract

The present study was conducted on (20) of mature male goats (one year and half old) from ablotoir of boly of Karbala government. The present study revealed that the ureter was composed of three histological layers Mucosa lined by transitional epithelium supported by lamina properia from the mucosal layer many folds which extended the second layer was muscular layer which consisted of smooth muscle fibers bundles, arrangement in circular form. So the third histological layer of goat ureter was represented by adventitia that consisted of collagenous and elastic fibers bundles that form the outer layer of ureter. The present study revealed that the ureter wall in local goats through histological examination are homologous in all investigated by internal layer of transitional epithelium supported by lamina propria and muscular layer surrounded by tunica adventitia. This study proved to be the first conducted locally .

## المقدمة

الحالب أنبوب عضلي يبلغ طوله (٢٧سم) وقطره حوالي (٥, ١ سم) ينقل البول من حوض الكلية الى المثانة البولية<sup>(١)</sup> ويتكون من ثلاث طبقات رئيسية تبدأ من الداخل بالطبقة المخاطية Mucosa التي تتكون من نسيج ظهاري متحول مسند بالصفيحة الاصيلية Lamina propria والتي تتألف من نسيج ضام رخو وأرومات ليفية، ثم الطبقة العضلية Muscularis التي تكون جدارية وتتكون بدورها من ألياف عضلية ملساء، أما الطبقة الخارجية البرانية Adventitia فتتكون من نسيج ضام محاط بنسيج دهني<sup>(٢)</sup>، في حين وصف الباحث<sup>(٣)</sup> في دراسته النسيجية على جدار الحالب في الجاموس بأنه يتميز بثلاث طبقات رئيسية تشتمل على الطبقة المخاطية التي تتكون من نسيج ظهاري سمكه (٤-٥) خلايا وتمتلك طيات متطاولة تليها الصفيحة الاصيلية التي تتكون من نسيج رابط كثيف في حين تتكون الطبقة العضلية من ألياف عضلية ملساء مرتبة طوليا الى الداخل ودائريا الى الخارج، أما الطبقة البرانية فإنها تتكون من ألياف كولاجينية وألياف مطاطة مع كمية من النسيج الدهني، وفي الإنسان يكون الحالب على شكل أنبوب عضلي ضيق يبلغ طوله (٤٠ سم) وقطره (٤ ملم) ويساهم في نقل البول من الكلية الى المثانة عن طريق حركته التقلصية<sup>(٤)</sup>، أما في الطيور يلعب الحالب دورا رئيسيا في عملية نقل البول المركز من الكلية الى المسلك البولي في المجمع urodaeum الذي يُعد أحد أجزاء المجمع وذلك لفقدانها المثانة البولية ماعدا النعامة<sup>(٥)</sup>.

ذكر الباحث <sup>(٦)</sup> أن طول الحالب في الحصان يكون بحدود (٧٠ سم) وقطره بحدود (٨, ٦ ملم) وإن بطانته الداخلية الانتقالية تكون أسمك من بقية الحيوانات الأخرى ويصل عدد طبقات الخلايا الى (٢٦) طبقة، كما أشار الباحثان <sup>(٧)</sup> في دراستهما النسيجية للحالب في الحمام الزاجل إن الحالب يظهر بشكل تركيب نجمي في المقطع العرضي ويكون مبطناً بنسيج ظهاري عمودي مطبق كاذب مع امتلاك خلاياه قمة ذات زغيبات طويلة وأنوية بيضوية الشكل تظهر بمستويات مختلفة داخل الساييتوبلازم .

يُعد الحالب من الأجزاء الرئيسية التي تساهم في عملية نقل البول المتولد من الكليتين الى المثانة، وهو قناة بسيطة التركيب ذات طبقات عضلية سميكة نسبياً مسؤولة عن عملية التقلص لطرْد البول باتجاه المثانة <sup>(٨)</sup>، إن هدف الدراسة الحالية هو معرفة التركيب النسيجي للحالب في ذكور الماعز المحلي البالغ ومعرفة الطبقات النسيجية المكونة له والتي تُعد الأولى محلياً .

### المواد وطرائق العمل :

جُمع (٢٠) نموذجاً للحالب من ذكور ماعز بالغة وخالية من الأمراض إذ كان معدل عمرها سنتين من مجزرة محافظة كربلاء المقدسة حيث تم أخذ النماذج بين الساعة السادسة والسابعة صباحاً، وبعدها تمت إزالة الحالب من الأنسجة المتصلة به ووضع في حوض بلاستيكي يحتوي على محلول الملح الفسلجيني (٩, ٠)، ثم بعدها وضع في صندوق بلاستيكي يحتوي على كمية من الثلج لنقله الى المختبر مع المحافظة على طزاجته، ولغرض الدراسة النسيجية تُبَّت نماذج الحالب في ٧٠٪ فورمالين ولمدة ٤٨ ساعة،

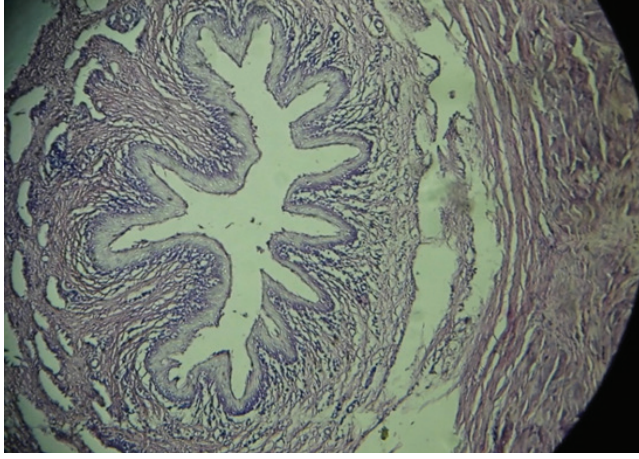
وبعد التثبيت مررت النماذج النسيجية على سلسلة متصاعدة من الكحول الأيثيلي ابتداءً من ٧٠٪ ولغاية ١٠٠٪، ثم مررت بمحلول الزايلين للترويق ووضعت في قوالب شمعية للنماذج النسيجية وبعدها قُطعت النماذج بسمك (٧ - ٨) مايكروميتر باستعمال المقطع الدوار (المشراح) اليدوي، وصبغت المقاطع النسيجية بأستخدام صبغتي الأيوسين والهيما توكسيلين اعتماداً على طريقة (٩) ثم فحصت تحت المجهر الضوئي لمعرفة البنيان النسيجي للحالب في الماعز المحلي وصورت بكاميرا ديجيتال نوع Sony يابانية الصنع .

### النتائج والمناقشة :

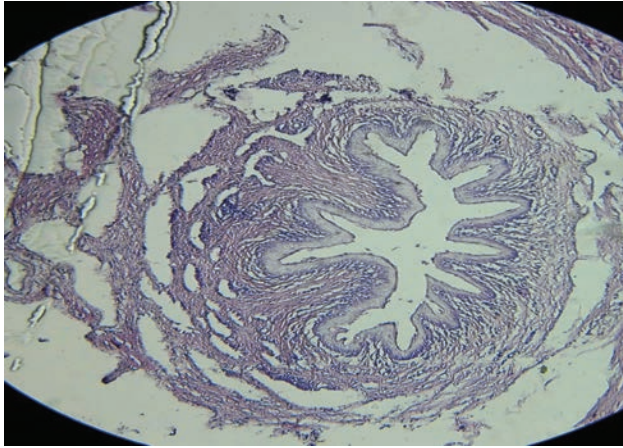
أوضحت نتائج الدراسة الحالية ان التركيب النسيجي لحالب الماعز يتكون من ثلاث طبقات تترتب من الداخل الى الخارج وهي الطبقة المخاطية mucosa والتي تتألف بدورها من نسيج انتقالي Lamina Transitionalepithelia مسند بالصفحة الأصلية propria التي تتكون من ألياف من نسيج الضام ويكون النسيج الضام مفككا قرب الطبقة العضلية كما في الصورة رقم (١)، تليها الطبقة العضلية Muscularis layer التي تتكون من الياف عضلية ملساء، أما الطبقة الثالثة هي الطبقة البرانية Adventitia التي تتكون من نسيج ضام ليفي مفكك يحتوي على عدد كبير من الخلايا الدهنية والأوعية الدموية والأعصاب وكذلك نلاحظ إنعدام الطبقة العضلية المخاطية ويظهر تجويف الحالب نجمي الشكل لانكماش خلايا الطبقة الداخلية منه كما في الصورة رقم (٢)، وجاءت نتائج الدراسة الحالية مطابقة الى ما وجدته الباحث (٢) بأن

جدار الحالب يتكون من ثلاث طبقات رئيسية تبدأ من الداخل بالطبقة المخاطية mucosa المتكونة من نسيج ظهاري متحول Transitinal epithelia تليها الصفيحة الاصيلية Lamina propria التي تتكون من الياف النسيج الضام وتحيط بها طبقة من العضلات الملساء التي تشكل الطبقة العضلية من جدار المثانة ثم الطبقة البرانية Adventitia، حيث يبدو لنا من الدراسات الشائعة التي تناولت الحالب في اللبائن المختلفة على أن الحالب يظهر متماثلا في جميع اللبائن مع الأخذ بنظر الاعتبار التباين في طول الحالب وسمك جداره وهذه النتائج تتفق مع نتائج الباحث (٣) في دراسته التشريحية والنسجية لكلية وحالب الجاموس حيث وجد بأن جدار الحالب في الجاموس يتميز بثلاث طبقات رئيسية تشتمل على الطبقة المخاطية mucosa ثم الطبقة العضلية muscularis layer والطبقة البرانية Adventitia، إذ تتكون الطبقة المخاطية من طيات متطاولة تتبعها الصفيحة الأصيلية التي تتكون من نسيج رابط كثيف في حين تتكون الطبقة العضلية من ألياف عضلية ملساء، أما الطبقة البرانية فإنها تتألف من ألياف مطاطية وكولاجينية مع كمية من النسيج الدهني.





صورة رقم (1) مقطع عرضي للحالب من ذكر الماعز المحلي البالغ يُوضح النسيج الظهاري الانتقالي (TE) *Transitinal Epithelia*، والصفحة الأصلية *Lamina propria* مصطبغة بصبغة *10X (H&E)*.



صورة رقم (2) مقطع عرضي للحالب من ذكر الماعز المحلي البالغ يوضح الطبقة البرانية *Adventitia* مصطبغة بصبغة *10X (H&E)*.

## المصادر

1. حميد أحمد. (٢٠١٣). مبادئ علم الأنسجة. الطبعة الأولى، دار المسيرة للنشر للتوزيع والطباعة، ١٣ - ١٤.
2. Hill, M.(2012). Renal system histology. university of new south wales. sy.
3. Al- Kinanny, Ali Fiadh. (2006). Anatomical histological and radiological study of the kidney and the ureter of Buffalo (Bubalus bubalus) in Iraq. M.Sc. Thesis. College of Veterinary Medicine Baghdad University.
4. Resnick, M ; Lam, M. and Zipp, Thomas. (2011). Ureter in human. Philadelphia.
5. Carpenter, S. (2003). Avian urinary system. J. Exp. Bio., 311: 171-182.
6. Calhovn, M. L. (1959). Comparative histology of the ureters of domestic animals. (Abstract). Anat. Rec., 133: 365.
7. Al- Ajeely, R and Mohammed, F.S. (2012). Morpho Histological Study on the development of kidney and ureter in hatching and adulthood racing pigeon (Columba liviademestica). I.J.S., 3(3): 665-677.
8. Moore, K. L. and Pertsaud, T. N. (1993). The developing Human clinically oriented embryology. W.B. Saunders Company, Philadelphia.
9. Lesson, T. S ; Lesson, G.R. and Paparo, A.A.(1988). Text 4 Atlas of histology. (5th ed). Lgaku- shoin Saunders: 409-431.
10. Onyeanusi, B. I ; Adeniyi, A .A ; Ayo, J.O; Ibe, C.S. and Onyeanusi, C.G. (2009). A comparative study on the urinary system of the African Giant Rat (Cricetomys Gambianus waterhouse) and the wistar Rat. Pakistan Journal of Nutrition., 8(7): 1043 - 1047.

## Researcher is Name

## Research Title

p

**Asst. Instructor. Lina Qasim Idan Al-Kinany**

University of Karbala .  
College of Education for pure  
Sciences  
Dept. of Biology .

The killing, Attractive and Repellent  
Impact of Some  
Plant Powders on carpet moth  
(Tineola bisselliella  
in Holy Kerbala (Al-Hussaini Holy  
Shrine)

199

**Prof. Dr. Ali Husain Makky Al-Kubaisy**

University of Karbala  
College of Dentistry  
Basic Sciences Division

**Asst. Instructor. Sameer Hatim Abdul-Haleem Al-Aany**

University of Karbala  
College of Dentistry  
Dental Radiology Division

The Effect of Harmel peganum and  
Eucalyptus  
Extracts on Microscopic Biologisms  
( Bacteria)  
causing Pyorrhoea and Teeth  
Inflammation  
Diagnosed ( Detected ) by X-ray in  
the Holy - karbala province

223

**Asst. Prof. Dr. Zuhair Mohammad Ali Jeddo**

University of Karbala  
College of Medicine  
Microscopic Biologisms Division

**Asst. Instructor. Islam Ahmed Al-Massoudy**

University of Karbala  
College of Education for pure  
Sciences  
Dept. of Biology

Molecular characterization of Beta-  
thalassemia  
Mutations in Holy Karbala

239

**Prof. Dr. Ibtisam M. Abdul-Sahib**

University of Basrah  
Marine Science Centre  
Dept of Marine Biology

**Asst. Instructor. Israa N. Ghulam**

University of Karbala  
College of Education for Pure Science  
Dept of Biology

Investigation of some aquatic  
snails infection with  
digenean larvae in Al-Heinadah  
creek / holy city  
Karbala

271

**Asst. Instructor. Sameer H. Abdul Haleem**

University of Karbala  
College of Dentistry  
Dept. of Dental radiology

Detection of Anatomical variations  
in mandibular canal  
and its relation to the mental  
foramen using Panoramic  
Radiography in holy karbala

16

## Contents

Researcher is Name	Research Title	p
--------------------	----------------	---

### Society Heritage Section

<b>Asst.Instructor .Sarmad Asad Khan Muhsin Al-daamy</b> University of Karbala College of Education for pare Sciences Dept. of Education psychological Sciences	The department of History Teachers Ability of Using the Questioning Skill from the point of View of students	25
--	--	----

### Artistic Heritage (Aesthetic) Section

<b>Asst. Prof .Dr . Maithem Mortadha Nasrual-lah</b> University of Karbala College of Education for Human Sciences Dept. of History.	The Architectural Characteristics of tāq Al-Zacfarānī in the Holy city of Kerbalā	65
---	---	----

---

<b>Asst.Prof. Dr. Mohammad Ali Alwan Abbas Qaraghoulī</b> University of Babylon College of Fine Arts Dept. of Plastic Arts	The Narratives of Expressive Speech for Hussein Revolution in Iraqi Contemporary - Painting	137
---	---	-----

### Scientific Heritage Section

<b>Asst.Instructor. Muhammed Wisam Haider Al-Muhanna</b> <b>Asst.Instructor. Batool Abbas</b> <b>Instructor. Ashwaq Khadhim Ubayd</b> <b>Instructor.Khamail Abdul-Bary Uqlah</b> University of Karbala . College of Education for pare Sciences - Dept. of Biology .	A Histological study of Ureter in the Local Mature Goats in Holy Karbala Slaughter government .	189
---	---	-----

area against which aggression is always directed. Each level has its degree of injustice against its heritage, leading to its being removed and its heritage being concealed; it is then written in shorthand and described in a way which does not actually constitute but ellipsis or a deviation or something out of context.

3-According to what has just been said, Karbala' Heritage Centre belonging to Al-Abbas Holy Shrine set out to establish a scientific journal specialized in Karbala' heritage dealing with different matters and aiming to:

- the researchers viewpoints are directed to studying the heritage found in Karbala' with its three dimensions: civil, as part of Iraq and as part of the east.

- Watching the changes, the alternations and additions which show duality of the guest and luxury in Karbala' geographic area all through history and the extent of the relation with its neighbours and then the effect that such a relation has, whether negatively or positively on its movement culturally or cognitively .

- having a look at its treasures: materialistic and moral and then putting them in their right way and positions which it deserves through evidence.

- the cultural society: local, national and international should be acquainted with the treasures of Karbala' heritage and then introducing it as it is.

- to help those belonging to that heritage race consolidate their trust by themselves as they lack any moral sanction and also their belief in western centralization. This records a religious and legal responsibility.

- acquaint people with their heritage and consolidating the relation with the decent ants heritage, which signals the continuity of the growth in the decedents mode of life so that they will be acquainted with the past to help them know the future.

- the development with all its dimensions: intellectual, economic, etc. Knowing the heritage enhances tourism and strengthens the green revenues.

And due to all the above, Karbala' Heritage journal emerged which calls upon all specialist researchers to provide it with their writings and contributions without which it can never proceed further.

Editorial & Advisory Boards

## Issue Prelude

### Why Heritage ? Why Karbala' ?

1- Human race is enriched with an accumulation both materialistic and moral, which diagnoses, in its behaviour, as associative culture and by which an individual's activity is motivated by word and deed and also thinking, it comprises, as a whole, the discipline that leads its life. And as greater as the activity of such weights and as greater their effect be as unified their location be and as extensive their time strings extend; as a consequence, they come binary: affluence and poverty, length and shortness, when coming to a climax.

According to what has been just said, heritage may be looked at as a materialistic and moral inheritance of a particular human race, at a certain time, at a particular place. By the following description, the heritage of any race is described:

- the most important way to know its culture.
- the most precise material to explain its history.
- the ideal excavation to show its civilization.

And as much as the observer of the heritage of a particular culture is aware of the details of its burden as much as he is aware of its facts i.e. the relation between knowing heritage and awareness of it is a direct one; the stronger the first be, the stronger the second would be and vice versa. As a consequence, we can notice the deviation in the writings of some orientalists and others who intentionally studied the heritage of the east especially that of the Muslims. Sometimes, the deviation resulted from lack of knowledge of the details of the treasures of a particular eastern race, and some other times resulted from weakening the knowledge: by concealing an evidence or by distorting its reading or its interpretation.

2- Karbala': it is not just a geographical area with spatial and materialistic borders, but rather it is materialistic and moral treasures constituting, by itself, a heritage of a particular race, and together with its neighbours, it forms the greatest heritage of a wider race to which it belongs i.e. Iraq and the east. And in this sequence, the levels of injustice against Karbala' increase: once, because it is Karbala' with all that it has of the treasures generating all through history and once more because it is Karbala', that part of Iraq full of struggle and still once more because it is that part that belongs to the east , the

the issuing vicinity, in time, the research stratification is subject to technical priorities.

11. All researches are exposed to confidential revision to state their reliability for publication. No research retrieved to researchers, whether they are approved or not; it takes the procedures below:

a: A researcher should be notified to deliver the meant research for publication in a two-week period maximally from the time of submission.

b: A researcher whose paper approved is to be apprised of the edition chief approval and the eminent date of publication.

c: With the rectifiers reconnoiters some renovations or depth, before publishing, the researches are to be retrieved to the researchers to accomplish them for publication.

d: Notifying the researchers whose research papers are not approved; it is not necessary to state the whys and wherefores of the disapproval.

e: Researchers to be published are only those given consent by experts to in the field.

f. A researcher destowed a version in which the meant research published, and a financial reward of (150,000) ID.

12. Taking into consideration some points for the publication priorities, as follows:

a: Research participated in conferences and adjudicated by the issuing vicinity.

b: The date of research delivery to the edition chief.

c: The date of the research that has been renovated.

d: Ramifying the scope of the research when possible.

13- Receiving research be by correspondence on the E-mail of the Journal: (turath@alkafeel.net), Web: <http://karbalaheritage.alkafeel.net/> , or Delivered directly to the Journal's headquarters at the following address: Karbala heritage center, Al-Kafeel cultural complex, Hay Al-Eslah, behind Hussein park the large, Karbala, Iraq.

## Publication Conditions

Karbala Heritage Quarterly Journal receives all the original scientific researches under the provisos below :

1. Researches or studies to be published should strictly be according to the globally-agreed- on steps and standards.

2. Being printed on A4 , delivering three copies and CD Having , approximately, 5,000-10,000 words under simplified Arabic or times new Roman font and being in pagination.

3. Delivering the abstracts, Arabic or English, not exceeding a page,350 words, with the research title.

4. The front page should have the title, the name of the researcher/ researchers, occupation, address, telephone number and email, and taking cognizance of averting a mention of the researcher / researchers in the context.

5. Making an allusion to all sources in the endnotes, and taking cognizance of the common scientific procedures in documentation; the title of the book, editor, publisher, publication place, version number, publication year and page number. Such is for the first mention to the meant source, but if being iterated once more, the documentation should be only as; the title of the book and the page number.

6. Submitting all the attached sources for the marginal notes, in the case of having foreign sources, there should be a bibliography apart from the Arabic one, and such books and researches should be alphabetically ordered .

7. Printing all tables, pictures and portraits on attached papers, and making an allusion to their sources at the bottom of the caption, in time there should be a reference to them in the context.

8. Attaching the curriculum vitae, if the researcher cooperates with the journal for the first time, so it is to manifest whether the actual research submitted to a conference or a symposium for publication or not. There should be an indication to the sponsor of the project, scientific or nonscientific, if any.

9. For the research should never have been published before, or submitted to any means of publication.

10. In the journal do all the published ideas manifest the viewpoints of the researchers themselves; it is not necessary to come in line with



### **Editor Secretary**

Hassan Ali Abdul-Latif Al- Aarsoumy  
(M.A. From Iraq Institute For Graduate Studies Baghdad Dept of  
Economics)

### **Executive Edition Secretary**

Alaa Hussein Ahmed (A.B.in History From University of Karbala)

### **Editorial Board**

Asst. Prof. Dr. Shawqi Mostafa Ali Al-Mosawi  
(University of Babylon, College of Fine Arts)  
Asst. Prof .Dr .Oday Hatem Al-Mufriji  
(University of Karbala, College of Education for Human Sciences)  
Asst. Prof .Dr . Maithem Mortadha Nasroul-Lah  
(University of Karbala, College of Education for Human Sciences)  
Asst. Prof.Dr. Zainol-Abedin Mosa Jafar  
(University of Karbala, College of Education for Human Sciences)  
Asst. Prof. Dr. Ali Abdul-Karim Al Reda  
(University of Karbala, College of Education for Human Sciences)  
Asst. Prof .Dr . Naeem Abd Jouda  
(University of Karbala, College of Education for Human Sciences)  
Lecturer. Dr. Ghanim Jwaid Idan  
(University of Karbala, College of Education for Human Sciences)  
Lecturer. Dr. Salem Gary  
(University of Karbala, College of Islamic Sciences)

### **Auditor Syntax (English)**

Asst. Prof. Dr. Falah Rasol Al-Husani  
(University of Karbala, College of Education for Human Sciences)

### **Auditor Syntax (English)**

Lecturer. Dr. Ghanim Jwaid Idan  
(University of Karbala, College of Education for Human Sciences)

### **Administration and Finance and Electronic Website**

Mohammed Fadel Hassan Hammoud  
(B.Sc. Physics Science From University of Karbala)

### **General Supervision**

Seid. Ahmad Al-Safi  
Secretary General of Al-Abbass Holy Shrine

### **Editor-in-Chief**

Dr. Ehsan Ali Saeed Al-guraifi  
(Ph.D. From Karachi University )

### **Editon Manager**

Prof. Dr. Mushtaq Abbas Maan  
(University of Baghdad, College of Education Ibn- Rushd for  
Human Sciences)

### **Advisory Board**

Prof. Dr. Faruq M. Al-habbubi  
(University of Karbala, College of Education for Human Sciences)

Prof. Dr. Abbas Rashed Al-Dada  
(University of Babylon, College of Education for Human Sciences)

Prof. Dr. Abdul-kareem Izzul-Deen Al-Aaragi  
(University of Baghdad, College of Education for Girls)

Prof. Dr. Ali Kassar Al-Ghazaly  
(University of Kerbala, College of Education for Human Sciences)

Prof. Dr. Adil Natheer Bere  
(University of Kerbala, College of Education for Human Sciences)

Prof. Dr. Adel Mohammad Ziyada  
(University of Cairo, College of Archaeology)

Prof. Dr. Hussein Hatami  
(University of Istanbul, College of Law)

Prof. Dr. Taki Abdul Redha Alabdoana  
( Gulf College / Oman)

Prof. Dr. Ismaeel Ibraheem Mohammad Al-Wazeer  
(University of Sanaa, College of Sharia and Law)



**In the Name of Allah**

**Most Gracious Most Merciful**

But We wanted to be gracious to those abased in the land  
And to make them leaders and inheritors

(Al-Qasas-5)





**PRINT ISSN:** 2312-5489

**ONLINE ISSN:** 2410-3292

**ISO:** 3297

Consignment Number in the House book and  
Iraqi Documents:1912-1014

**Phone No.** 310058

**Mobile No.** 0770 0479 123

**Web:** <http://Karbalaheritage.alkafeel.net>

**E- mail:** [turath@alkafeel.net](mailto:turath@alkafeel.net)



دار الكافل  
للطباعة والنشر والتوزيع

+964 770 673 3834  
+964 790 243 5559  
+964 760 223 6329  
[www.DarAlkafeel.com](http://www.DarAlkafeel.com)

المطبعة: العراق - كربلاء المقدسة - الإبراهيمية - موقع السقاء ٢  
الإدارة والتسويق: حي الحسين - مقابل مدرسة الشريف الرضي

Al-Abbas Holy Shrine

Karbala heritage : Quarterly Authorized Journal Specialized in Karbala Heritage / Al-Abbas Holy Shrine. – Karbala : *secretary general* for Al-Abbas Holy Shrine, 2015.

Volume : ; 24 cm

Second Year, Second Volume, Fourth Issue (2015-)

ISSN 2312-5489

Bibliography.

Text in Arabic ; and summaries in English and Arabic

1. Arabic literature—Teaching methods—Secondary school—Iraq--—periodicals 2. Husayn ibn Ali, -680—periodicals—3. Gastropoda —Fertility--periodicals 4. Islamic decorative —Iraq—Karbala—History--periodicals.

**PJ7505 .A8 2015 .V2**

**Classification and Cataloging Unit of Al-Abbas Holy Shrine**

**Republic of Iraq Shiite Endowment**



**Quarterly Authorized Journal  
Specialized in Karbala Heritage**

Licensed by Ministry of Higher Education and  
Scientific Research Reliable For Scientific Promotion

Issued by:

AL-ABBAS HOLY SHRINE

Division Of Islamic And Human knowledge Affairs

Karbala Heritage Center

Second Year, Second Volume, Fourth Issue

2015 A.D. / 1436-1437 H.

PRINT,ISSN: 2312-5489

ONLINE ISSN: 2410-3292

ISO: 3297



Republic of Iraq Shiite Endowment

# KARBALA HERITAGE

Quarterly Authorized Journal  
Specialized in Karbala Heritage

Issued by:

Al-Abbas Holy Shrine

Division Of Islamic And Human Knowledge Affairs

Karbala Heritage Center

Second Year,Second Volume,Fourth Issue

2015 A.D./1436 - 1437 A.H.