

ردمك: ٥٤٨٩-٢٣١٢

ردمك الإلكتروني: ٣٢٩٧-٢٤١٠

الترقيم الدولي: ٣٢٩٧



جُمْهُورِيَّةُ الْعِرَاقِ دِيْوَانُ الْوَقْفِ الشِّيعِيِّ

تراث كربلاء

مَجَلَّةُ فَضْلِيَّةٍ مُحْكَمَةٌ

تُعْنَى بِالتُّرَاثِ الْكَرْبَلَائِيِّ

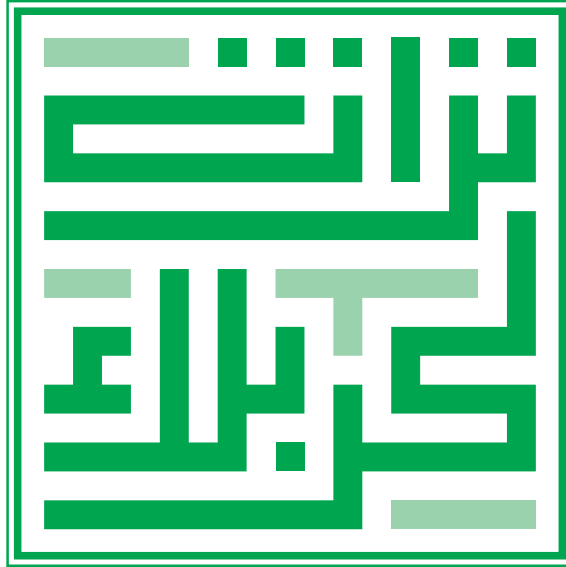
تصدر عن:

الْعَبِيدُ الْبُحْرَانِيُّونَ لِلْبَحْثِ وَالنِّقَاحِ
فَنَسَبُوا وَوَالْتَجَرُّوا وَالْإِسْلَامُ الْإِسْلَامُ
مَرْكَزُ تَرَاثِ كَرْبَلَاءَ

السنة الثانية/ المجلد الثاني/ العدد الرابع

١٤٣٦-١٤٣٧ هـ / ٢٠١٥ م

جُمْهُورِيَّةُ الْعِرَاقِ دِيوانُ الْوَقْفِ الشَّيْعِيِّ



مَجَلَّةُ فَضِيلَةِ مُحْكَمَةِ

تُعْنَى بِالْأَثَرِ الْكِرْبَلَائِيِّ

مُجَازَةٌ مِنْ وَرَازَةِ التَّعْلِيمِ الْعَالِيِّ وَابْحَثِ الْعِلْمِيِّ

مُعْتَمَدَةٌ لِأَعْرَاضِ التَّرْقِيَةِ الْعَالِمِيَّةِ

تصدر عن:

العتبة العباسية المقدسة

قسم شؤون المعارف الإسلامية والإنسانية

مركز تراث كربلاء

السنة الثانية / المجلد الثاني / العدد الرابع

١٤٣٦-١٤٣٧هـ / ٢٠١٥م

العتبة العباسية المقدسة

تراث كربلاء : مجلة فصلية محكمة تعنى بالتراث الكربلائي = Karbala heritage /
المقدسة. - كربلاء : الامانة العامة للعتبة العباسية المقدسة، ٢٠١٥.

مجلة : ايضاحيات ؛ ٢٤ سم
فصلية - السنة الثانية، المجلد الثاني، العدد الرابع (٢٠١٥-)

ISSN 2312-5489

المصادر.

النص باللغة العربية ؛ مستخلصات بالعربية والانجليزية.

١. الادب العربي -- طرق التدريس--المدارس الثانوية--العراق--دوريات. ٢. الحسين بن علي (ع) الامام الثالث، 4-61 هجريا--دوريات. ٣. قواقع--الخصوبة--دوريات. ٤. الزخرفة

الاسلامية--العراق--كربلاء -- تاريخ--دوريات. الف. العنوان. ب. العنوان : Karbala

heritage Quarterly Authorized Journal Specialized in Karbala Heritage

PJ7505 .A8 2015 .V2

الفهرسة والتصنيف في العتبة العباسية المقدسة



ردمد: 2312-5489

ردمد الالكتروني: 2410-3292

الترقيم الدولي: 3297

رقم الايداع في دار الكتب والوثائق العراقية ١٩٩٢ لسنة ٢٠١٤م

كربلاء المقدسة - جمهورية العراق

Phone No: 310058

Mobile No: 07700479123

E.mail: turath@alkafeel.net



دار الكافل
للطباعة والنشر والتوزيع

+964 770 673 3834

+964 790 243 5559

+964 760 223 6329

www.DarAlkafeel.com

المطبعة: العراق - كربلاء المقدسة - الإبراهيمية - موقع السقاء ٢

الإدارة والتسويق: حي الحسين - مقابل مدرسة الشريف الرضي



بِسْمِ اللَّهِ الرَّحْمَنِ الرَّحِيمِ

﴿وَرِيدٌ أَنْ نَمُنَّ عَلَى الَّذِينَ اسْتُضِعُوا فِي الْأَرْضِ وَنَجْعَلَهُمْ أَئِمَّةً وَنَجْعَلَهُمُ الْوَارِثِينَ﴾

(القصص: ٥)

صَدَقَ اللَّهُ الْعَلِيُّ الْعَظِيمُ



المشرف العام

ساحة السيد أحمد الصافي

الأمين العام للعتبة العباسية المقدسة

رئيس التحرير

د. احسان علي سعيد الغريفي (دكتوراه في اللغة العربية من جامعة كراتشي)

مدير التحرير

أ.د. مشتاق عباس معن (كلية التربية ابن رشد للعلوم الانسانية/ جامعة بغداد)

الهيئة الاستشارية

أ.د. فاروق محمود الحبوبي (عميد كلية التربية للعلوم الإنسانية/ جامعة كربلاء)

أ.د. عباس رشيد الددة (كلية التربية للعلوم الإنسانية / جامعة بابل)

أ.د. عبد الكريم عز الدين الاعرجي (كلية التربية للعلوم الإنسانية للبنات / جامعة بغداد)

أ.د. علي كسار الغزالي (كلية التربية للعلوم الإنسانية / جامعة كربلاء)

أ.د. عادل نذير بيرى (كلية التربية للعلوم الإنسانية / جامعة كربلاء)

أ.د. عادل محمد زيادة (كلية الآثار/ جامعة القاهرة)

أ.د. حسين حاتمي (كلية الحقوق/ جامعة اسطنبول)

أ.د. تقي عبد الرضا العبدواني (كلية الخليج / سلطنة عمان)

أ.د. إسماعيل إبراهيم محمد الوزير (كلية الشريعة والقانون/ جامعة صنعاء)

سكرتير التحرير

حسن علي عبد اللطيف المرسومي

(ماجستير من المعهد العراقي للدراسات العليا/ قسم الإقتصاد/ بغداد)

سكرتير التحرير التنفيذي

علاء حسين أحمد (بكالوريوس تاريخ من جامعة كربلاء)

الهيئة التحريرية

- أ. م. د. شوقي مصطفى الموسوي (كلية الفنون الجميلة/ جامعة بابل)
أ. م. د. عدي حاتم عبد الزهرة المفرجي (كلية التربية للعلوم الإنسانية/ جامعة كربلاء)
أ. م. د. ميثم مرتضى مصطفى نصر الله (كلية التربية للعلوم الإنسانية/ جامعة كربلاء)
أ. م. د. زين العابدين موسى جعفر (كلية التربية للعلوم الإنسانية/ جامعة كربلاء)
أ. م. د. علي عبدالكريم آل رضا (كلية التربية للعلوم الإنسانية/ جامعة كربلاء)
أ. م. د. نعيم عبد جوده الشيباوي (كلية التربية للعلوم الإنسانية/ جامعة كربلاء)
م. د. غانم جويد عيدان (كلية التربية للعلوم الإنسانية/ جامعة كربلاء)
م. د. سالم جاري هدي عكيد (كلية العلوم الاسلامية/ جامعة كربلاء)

مدقق اللغة العربية

أ. م. د. فلاح رسول الحسيني (كلية التربية للعلوم الإنسانية / جامعة كربلاء)

مدقق اللغة الإنكليزية

م. د. غانم جويد عيدان (كلية التربية للعلوم الإنسانية/ جامعة كربلاء)

الإدارة المالية و الموقع الإلكتروني

محمد فاضل حسن حمود (بكالوريوس علوم فيزياء من جامعة كربلاء)

قواعد النشر في المجلة

تستقبل مجلة تراث كربلاء البحوث والدراسات الرصينة وفق القواعد الآتية:

١- يشترط في البحوث أو الدراسات أن تكون وفق منهجية البحث العلمي وخطواته المتعارف عليها عالمياً.

٢- يقدم البحث مطبوعاً على ورق A4، وبنسخ ثلاث مع قرص مدمج (CD) بحدود (٥٠٠٠ - ١٠٠٠٠) كلمة وبخط simplified Arabic على أن ترقم الصفحات ترقياً متسلسلاً.

٣- تقديم ملخص للبحث باللغة العربية، وآخر باللغة الإنكليزية، كل في حدود صفحة مستقلة على أن يحتوي الثاني عنوان البحث، ويكون الملخص بحدود (٣٥٠) كلمة.

٤- أن تحتوي الصفحة الأولى من البحث على عنوان واسم الباحث/ أو من شارك معه في البحث إن وجد، وجهة العمل، والعنوان الوظيفي، ورقم الهاتف، والبريد الإلكتروني لكل منهم مع مراعاة عدم ذكر اسم الباحث أو الباحثين في صلب البحث أو أي إشارة إلى ذلك.

٥- يشار إلى المراجع والمصادر جميعها بأرقام الهوامش التي تنشر في أواخر البحث، وتراعى الأصول العلمية المتعارفة في التوثيق والإشارة بأن تتضمن: اسم الكتاب، اسم المؤلف، اسم الناشر، مكان النشر، رقم الطبعة، سنة النشر، رقم الصفحة، هذا عند ذكر المرجع أو المصدر أول مرة، ويذكر اسم الكتاب، ورقم الصفحة عند تكرّر استعماله.

٦- يزود البحث بقائمة المصادر والمراجع منفصلة عن الهوامش، وفي حالة وجود مصادر ومراجع أجنبية تُضاف قائمة المصادر والمراجع بها منفصلة عن قائمة المراجع والمصادر العربية، ويراعي في إعدادهما الترتيب الأبجائي لأسماء الكتب أو البحوث في المجلات.

٧- تطبع الجداول والصور واللوحات على أوراق مستقلة، ويشار في أسفل الشكل إلى مصدرها، أو مصادرها، مع تحديد أماكن ظهورها في المتن .
٨- إرفاق نسخة من السيرة العلمية إذا كان الباحث ينشر في المجلة للمرة الأولى، وأن يشير فيما إذا كان البحث قد قُدم إلى مؤتمر أو ندوة، وأنه لم ينشر ضمن أعمالها، كما يشار إلى اسم أية جهة علمية، أو غير علمية قامت بتمويل البحث، أو المساعدة في إعداده.

٩- أن لا يكون البحث منشوراً وليس مقدماً إلى أية وسيلة نشر أخرى.

١٠- تعبر جميع الأفكار المنشورة في المجلة عن آراء كاتبها، ولا تعبر بالضرورة عن وجهة نظر جهة الإصدار، ويخضع ترتيب الأبحاث المنشورة لموجبات فنية.

١١- تخضع البحوث لتقويم سري لبيان صلاحيتها للنشر، ولا تعاد البحوث إلى أصحابها سواء قبلت للنشر أم لم تقبل، وعلى وفق الآلية الآتية :-

أ- يبلغ الباحث بتسليم المادة المرسله للنشر خلال مدة أقصاها أسبوعان من تاريخ التسلم .

ب- يبلغ أصحاب البحوث المقبولة للنشر بموافقة هيئة التحرير على نشرها وموعد نشرها المتوقع .

ج- البحوث التي يرى المقومون وجوب إجراء تعديلات أو إضافات عليها قبل نشرها تعاد إلى أصحابها، مع الملاحظات المحددة، كي يعملوا على إعدادها نهائياً للنشر .

د- البحوث المرفوضة يبلغ أصحابها من دون ضرورة إبداء أسباب الرفض .

هـ- يشترط في قبول النشر موافقة خبراء الفحص .

و- يمنح كل باحث نسخة واحدة من العدد الذي نشر فيه بحثه، ومكافأة مالية قدرها (١٥٠) ألف دينار عراقي .

١١- يراعى في أسبقية النشر :-

- أ- البحوث المشاركة في المؤتمرات التي تقيمها جهة الإصدار .
- ب- تاريخ تسليم رئيس التحرير للبحث .
- ج- تاريخ تقديم البحوث كلما يتم تعديلها.
- د- تنوع مجالات البحوث كلما أمكن ذلك .

١٣- ترسل البحوث على البريد الإلكتروني للمجلة

(turath@alkafeel.net)، أو على موقع المجلة

[/http://karbalaheritage.alkafeel.net](http://karbalaheritage.alkafeel.net)

او موقع رئيس التحرير

drehsanalguraifi@gmail.com

أو تُسَلَّم مباشرةً إلى مقر المجلة على العنوان التالي:

(العراق/ كربلاء المقدسة / حي الإصلاح/ خلف منتزه الحسين الكبير/ مجمع

الكفيل الثقافي/ مركز تراث كربلاء).

No: الرقم: بي ت ٤ / ٩٨١٤
Date: "معا لمساندة قرأتنا المسجلة الياسلة لبحر الار هاب" ٢٠١٤/١٠/٢٧ التاريخ:

العتبة العباسية المقدسة

م / مجلة تراث كربلاء

تحية طيبة..

استنقانا الى الية اعتماد المجلات العلمية الصادرة عن مؤسسات الدولة ، وبناءً على توافر شروط اعتماد المجلات العلمية لأغراض الترقية العلمية في "مجلة تراث كربلاء" المختصة بالدراسات والابحاث الخاصة بمدينة كربلاء الصادرة عن عتبتكم المقدسة نقرر اعتمادها كمجلة علمية محكمة ومعتمدة للنشر العلمي والترقية العلمية .

...مع التقدير



أ.د. غسان حميد عبد المجيد
المدير العام لدائرة البحث والتطوير وكالة
٢٠١٤/١٠/٢٧

نسخة منه الى
- قسم الشؤون العلمية/ شعبة التأليف والنشر والترجمة
- المسطرة

كلمة الهياتين الاستشارية والتحريرية

لماذا التراث؟ لماذا كربلاء؟

١ - تكتنز السلالات البشرية جملةً من التراكمات المادية والمعنوية التي تشخص في سلوكياتها؛ بوصفها ثقافةً جمعيةً، يخضع لها حراك الفرد: قولاً، وفعلاً، وتفكيراً. تشكّل بمجموعها النظام الذي يقود حياتها، وعلى قدر فاعلية تلك التراكمات، وإمكاناتها التأثيرية؛ تتحدّد رقعتها المكانية، وامتداداتها الزمانية، ومن ذلك تأتي ثنائية: السعة والضيق، والطول والقصر، في دورة حياتها.

لذا يمكننا توصيف التراث، بحسب ما مر ذكره: بأنه التركة المادية والمعنوية لسلالة بشرية معينة، في زمان معين، في مكان معين. وبهذا الوصف يكون تراث أي سلالة:

- المنفذ الأهم لتعرف ثقافتها.
- المادة الأدق لتبيين تاريخها.
- الحفرية المثل لكشف حضارتها.

وكلما كان المتبع لتراث (سلالة بشرية مستهدفة) عارفاً بتفاصيل حولتها؛ كان وعيه بمعطياتها، بمعنى: أنّ التعالق بين المعرفة بالتراث والوعي به تعالق طردي، يقوى الثاني بقوة الأول، ويضعف بضعفه، ومن هنا يمكننا تعرّف الانحرافات التي تولدت في كتابات بعض المستشرقين وسواهم ممن تقصّد دراسة تراث الشرق ولا سيما المسلمين منهم، فمرة تولّد الانحراف لضعف المعرفة بتفاصيل

كنوز لسلالة الشرقيين، ومرة تولد بإضعاف المعرفة ؛ بإخفاء دليل،
أو تحريف قراءته، أو تأويله.

٢- كربلاء : لا تمثل رقعة جغرافية تحيِّز بحدود مكانية مادية
فحسب، بل هي كنوز مادية ومعنوية تشكّل بذاتها تراثاً لسلالة
بعينها، وتشكّل مع مجاوراتها التراث الأكبر لسلالة أوسع تنتمي
إليها ؛ أي : العراق، والشرق، وبهذا الترتيب تتضاعف مستويات
الحيث التي وقعت عليها : فمرة ؛ لأنها كربلاء بما تحويه من مكتنزات
متناسلة على مدى التاريخ، ومرة ؛ لأنها كربلاء الجزء الذي ينتمي
إلى العراق بما يعتره من صراعات، ومرة ؛ لأنها الجزء الذي ينتمي
إلى الشرق بما ينطوي عليه من استهدافات، فكل مستوى من هذه
المستويات أضفى طبقة من الحيف على تراثها، حتى غُيِّبَ وغُيِّبَ
تراثها، وأُخزلت بتوصيفات لا تمثل من واقعها إلا المقتطع أو
المنحرف أو المنزوع عن سياقه.

٣- وبناءً على ما سبق بيانه، تصدى مركز تراث كربلاء التابع
للعتبة العباسية المقدسة إلى تأسيس مجلة علمية متخصصة بتراث
كربلاء ؛ لتحمل هموماً متنوعة، تسعى إلى :

- تخصيص منظار الباحثين بكنوز التراث الراكز في كربلاء
بأبعادها الثلاثة : المدنية، والجزء من العراق، والجزء من الشرق .
- مراقبة التحولات والتبدلات والإضافات التي رشحت
عن ثنائية الضيق والسعة في حيزها الجغرافي على مدى التاريخ،

ومديات تعالقتها مع مجاوراتها، وانعكاس ذلك التعلق سلباً أو إيجاباً على حركيتها؛ ثقافياً ومعرفياً.

- اجراء النظر إلى مكتنزاتها : المادية والمعنوية، وسلوكها في مواقعها التي تستحقها؛ بالدليل.

- تعريف المجتمع الثقافي : المحلي، والإقليمي، والعالمي : بمدخرات تراث كربلاء، وتقديمه بالهيئة التي هو عليها واقعاً.

- تعزيز ثقة المتتمين إلى سلالة ذلك التراث بأنفسهم؛ في ظل افتقارهم إلى الوازع المعنوي، واعتقادهم بالمركية الغربية؛ مما يسجل هذا السعي مسؤولية شرعية وقانونية.

- التوعية التراثية وتعميق الالتحام بتركة السابقين؛ مما يؤشر ديمومة النماء في مسيرة الخلف؛ بالوعي بما مضى لاستشراف ما يأتي.

- التنمية بأبعادها المتنوعة: الفكرية، والاقتصادية، وما إلى ذلك، فالكشف عن التراث يعزز السياحة، ويقوي العائدات الخضراء.

فكانت من ذلك كله مجلة "تراث كربلاء" التي تدعو الباحثين المختصين إلى رفدها بكتاباتهم التي بها ستكون.

المحتويات

ص عنوان البحث اسم الباحث

باب التراث المجتمعي

٢٥	مدى امتلاك تدريسيي قسم التاريخ في كلية التربية للعلوم الانسانية - جامعة كربلاء لمهارة طرح الاسئلة الصفية من وجهة نظر الطلبة	م.م. سرمد اسدخان محسن الدعيمي جامعة كربلاء كلية التربية للعلوم الانسانية قسم العلوم التربوية والنفسية
----	---	--

باب التراث الفني " الجمالي "

٦٥	الخصائص العمارة لطاق الزعفراني في مدينة كربلاء المقدسة	أ.م. د. ميثم مرتضى مصطفى نصر الله جامعة كربلاء كلية التربية للعلوم الإنسانية قسم التاريخ
----	--	---

١٣٧	سرديات الخطاب التعبيري للثورة الحسينية في الرسم العراقي المعاصر	أ.م. د. محمد علي علوان عباس القره غولي جامعة بابل كلية الفنون الجميلة قسم الفنون التشكيلية
-----	---	---

باب التراث العلمي

١٨٩	دراسة نسيجية للحالب في الماعز المحلي البالغ في مجزرة محافظة كربلاء	م.م محمد وسام حيدر المحتا م.م بتول عباس م. اشواق كاظم عبيد م. خمائل عبد الباري عقلة جامعة كربلاء كلية التربية للعلوم الصرفة قسم علوم الحياة
-----	--	---

م.م. لينا قاسم عيدان الكناني
جامعة كربلاء
كلية التربية للعلوم الصرفة
قسم علوم الحياة

التأثير القاتل والجاذب والطارد لبعض
المساحيق النباتية ليرقات عثة
السجاد(Tineolabisselliella) في كربلاء
المقدسة (العتبة الحسينية)

١٩٩

*أ.د. علي حسين مكي الكبيسي
**م.م. سمير حاتم عبد الحليم
* جامعة كربلاء
كلية طب الاسنان
فرع العلوم الاساسية
** جامعة كربلاء
كلية طب الاسنان
فرع اشعة الاسنان

تأثير مستخلصات نبات الحرمل والايوكالبتوز في
الاحياء المجهرية
(البكتريا) المسببة للالتهاب اللثة والاسنان
والمشخصة X-ray في محافظة كربلاء

٢٢٣

*أ.م.د. زهير محمد علي جدوع
**اسلام احمد عبد الصاحب المسعودي
* جامعة كربلاء
كلية الطب
فرع الاحياء المجهرية
** جامعة كربلاء
كلية التربية للعلوم الصرفة
قسم علوم الحياة

الكشف الجزيئي عن الطفرات المسببة لفقر
الدم البحري بيتا في كربلاء المقدسة

٢٣٩

*أ.د. ابتسام مهدي عبد الصاحب
**م.م. اسراء ناصر غلام
* جامعة البصرة
مركز علوم البحار
قسم الاحياء البحرية
** جامعة كربلاء
كلية التربية للعلوم الصرفة
قسم علوم الحياة

التحري عن إصابة بعض القواقع المائية
بطفيليات ثنائية المنشأ
فيجدول الهنيدية / مدينة كربلاء المقدسة

٢٧١

**Asst. Instructor. Sameer H. Abdul
Haleem**
University of Kerbala
College of Dentistry
Dept. of Dental radiology

Detection of Anatomical variations
in mandibular canal
and its relation to the mental
foramen using Panoramic
Radiography in holy karbala

16





- mental foramen in a Korean population: a clinical and radiographic study. *Implant Dent.* Dec;15(4):404-11.
14. Mason DA. Lingual nerve damage following lower third molar surgery. *Int J Oral Maxillofac Surg*1988; 17: 290–294.
 15. Blackburn CW. A method of assessment in cases of lingual nerve injury. *Br J Oral Maxillofac Surg*1990 Aug; 28(4): 238–245.
 16. Elian N, Mitsias M, Eskow R, Jalbout ZN, Cho SC, Froum S, Tarnow DP. Unexpected return of sensation following 4.5 years of paresthesia: case report. *Implant Dent*2005 Dec; 14(4): 364–367.
 17. Robinson PP, Smith KG. How clinical research changed the habit of a lifetime. *Br Dent J*1997; 183(7): 238.
 18. Ranton T: Prevention of Iatrogenic Inferior Alveolar Nerve Injuries in Relation to Dental Procedures. *Dent Update.* 2010 Jul-Aug;37(6):350-2, 354-6, 358-60 passim.



References

1. Abrahams J. J.(1993). The role of diagnostic imaging in dental implantology.RadiolClin. North Am;31:163-180.
2. Frederiksen N. L.(1995). Diagnostic imaging in dental implantology. Oral Surg Oral Med Oral Pathol Oral RadiolEndod;80:540-554.
3. Gowgiel, J. M.(1992). The position and course of the mandibular canal. J. Oral Implantol., 18:383-5,.
4. Flygare, L. &Öhman, A. (2008). Preoperative imaging procedures for lower wisdom teeth removal. Clin. Oral Invest., 12:291-302.
5. Lindh, C.; Peterson, A. &Klinge, B.(1995) .Measurements of distance related to the mandibular canal in radiographs. Clin. OralImpl.Research., 6(2):96-103.
6. Jose, M.; Varghese, J.(1995).Panoramic radiograph a valuable diagnostic tool in dental practice-Report of three cases. International Journal of dental clinics. 2011;3(4):47-49
7. Brennan J. (2002). An introduction to digital radiography in dentistry. Journal of Orthodontics 29(1): 66-69.
8. Guler, A.U., Sumer, M.; Sumer, P. and Bicer, I. (2005). The evaluation of vertical heights of maxillary and mandibular bones and the location of anatomic landmarks in panoramic radiographs of edentulous patients for implant dentistry. J. Oral Rehabil. 32(10): 741-6.
9. Farman, A.G. ;Nortje, C.J. (2008). Panoramic radiographic appearance of the mandibular canal in health and in disease. Volume 2, Issue 2.
10. Misch, C.E.(2005).Applied anatomy for dental implants. In: Misch CE (Ed). Contemporary Implant Dentistry (3rd ed). St Louis, Mo: Mosby:495-500.
11. Poirot, G.; Delattre, J.F; Palot, C., Flament, J.B.(1986).The inferior alveolar artery in its bony course.SurgRadiolAnat;8:237-44.
12. Rueda, S.;Gil, .JA.; Pichery, R.; Alcañiz, M.(2006). Automatic segmentation of jaw tissues in CT using active appearance models and semi-automatic landmarking. Med Image ComputComput Assist Interv.;9(Pt 1):167-74.
13. Kim, I.S., Kim, S.G.; Kim, Y.K.; Kim, J.D.(2006). Position of the





Age	Visible	Moderate visibility	Poor visibility	invisible	percent
15-20	22	22	7	2	19.924%
20-30	68	51	9	1	72.180%
30-40	40	28	15	1	31.578%
Total	130	101	31	4	266

Age	continuous	Separated	Diffuse	Unidentified	percent
15-20	22	28	6	1	21.428%
20-30	50	65	9	1	46.992%
30-40	32	46	4	2	31.578%
Total	104	139	19	4	266

Conclusion:

examination of the mandibular canal is very important to view the morphological variations of the canal specially in implant therapy and other surgical carried in the posterior mandible, and any surgical procedures should be avoided until the exact appearance of the mandibular canal is determined, also to avoid the confusion with author pathogenesis in this area or the complications with author vitalstructures.

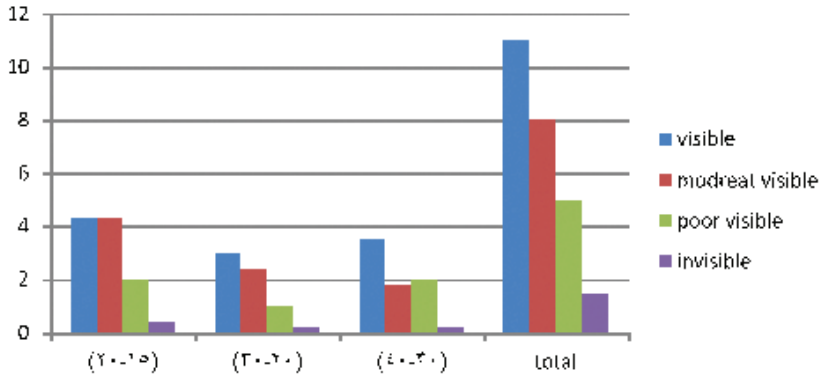


of the females and (25.93 %) of the whole sample ,the moderate visible appear in (50) radiographs that represent (35.46 %) of the females and (18.79 %) of the whole sample, poor visibility found in (19)radiographs that represent (13.47 %) of the females group and (7.14 %) of the total sample, only (3) radiographs in which the mandibular canal was invisible that represent (2.12 %) of females group and (1.12 %) of the whole sample.the number of the radiographs in which the mandibular canal appear continuous with the mental foramen was in (52) represent (36.87 %) of the females and (19.54 %) of the whole sample and separated from the mental foramen in (76) radiographs that represent (53.9 %) of the females and (28.57 %) of the whole sample.the diffuse form of mandibular canal appear in(11) radiographs represent(7.8 %) of females and (4.13 %) of the sample, the unidentified mandibular canal in only (3) radiographs(2.12 %) of females and (1.12 %) of the sample .

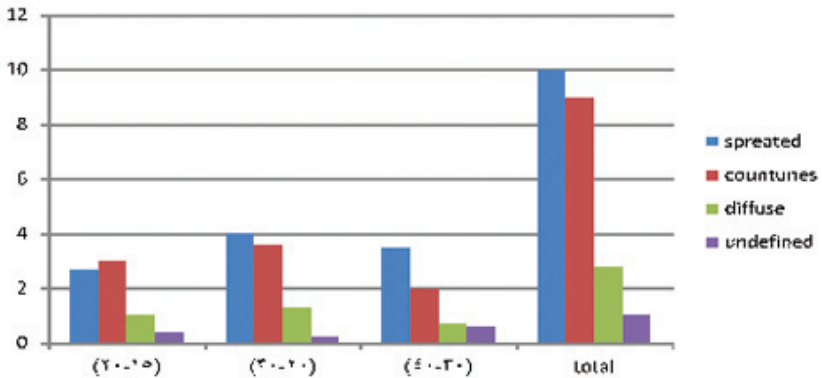
The number of males was (125) and the number of the radiographs in which the mandibular canal appear visible was(61) that represent (48.8 %) of the males and (22.93 %) of the whole sample while the moderate visible appear in (51) of the radiographs that represent (%) of males and (40.8 %) of the whole sample ,(12) radiographs shows poor visibility which (9.6 %) of males and (4.51 %) of the whole sample, only one radiograph the mandibular canal not appear on it which represent(0.8 %) of the males group and (0.37 %) of the whole sample . also in this group (52) of the radiographs the mandibular canal appear continuous with the mental foramen which represent(41.6 %) of the males and (19.54%) of the whole sample ,while the separated appear in (63) radiographs represent (50.4 %)of the malesand(23.68 %) of the whole sample .the diffuse mandibular canal appear in(9) radiographs, (7.2 %) of males and (3.38 %) of the sample only one radiograph the relation was unidentified that represent (0.8%) of the males and (0.37%) of the whole sample .

Appearance according to age of the patients: table 1 shows the appearance of mandibular canal and its relation to the mental foramen according to the age groups in females and males





- *blue color refers to visible
- *red color refers to moderate visible
- *green color refers to poor visible



- *purplecolor refers to invisible
- *blue color refers to sprated
- *red color refers to countunes
- *green color refer to diffuse
- *purplecolor refers to undefined

Discussion:

According to the gender , the number of females was(141) the mandibular canal was visible in (69) radiographs that represent (48.93 %)



Results:

For the whole (266) samples radiographs , we found that there are (130) was visible which represent (48.87 %) of the sample also(101) radiographs appear moderately visible which represent (37.96 %) of the sample while the poor visibility found in(31) of the sample which represent (11.65 %)of the sample ,and only (4) radiographs the mandibular canal was invisible that represent (1.5 %) of the whole sample for the relation of the canal to the mental foramen found that (139) of the sample shows that the mandibular canal appear separated from the mental foramen that represent (52.25 %) of the sample , and the continuous form found in(104)radiographs , that represent (39.09 %) of the sample .

the diffuse form of the mandibular canal found in (19)radiographs represent(7.14 %) of the sample ,only in (4) radiographs the mandibular canal was not identified (1.5 %) of the sample.

No. of pat.	visible	Moderate visible	Poor visible	Invisible
266	131	101	31	4
	48.87%	37.6 %	11.65%	1.5%

No. of pat.	Continuous	Separated	Diffuse	Unidentified
266	104	139	19	4
	39.09%	52.25%	7.14%	1.5%





Figure (3): poor visibility of mandibular canal

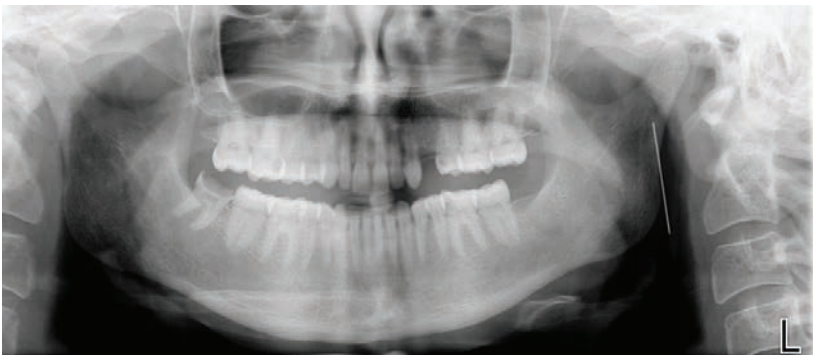


Figure (4): invisible mandibular canal

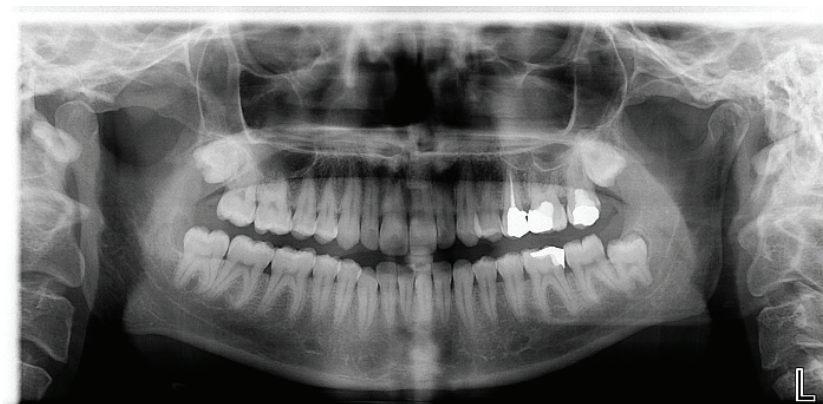


Figure (5): separated form of the mandibular canal from the mental foramen



The aim of the study was to determine the visibility of mandibular canal according to the age and gender also to determine the relation between the mandibular canal and the mental foramen on panoramic radiography, 266 panoramic radiographs are randomly selected ,141 for females and 125 for males from the age of 15 to the age of 40for dentate patients with presence of premolars teeth for each radiograph selected , the age groups are divided into three categories : 15-20years age ,21-30 years and 31-40 years, all the radiographs are examined for the visibility of the mandibular canal into: Visible , Moderate Visibility , Poor Visibility ,and Invisible also the radiographs examined for relation of the mandibular canal to the mental foramen for the separated , continuous ,diffuse and unidentified appearance of the mandibular canal to the foramen .



Figure (1): visible mandibular canal



Figure (2): moderately visible mandibular canal





with lingual access third molar surgery are mainly temporary, with 88% of lingual nerve injuries resolving in the first 10 weeks post Surgery^(14,15). In contrast, the IAN is at more risk from a variety of dental procedures and the IAN is contained within a bony canal, predisposing it to ischemic trauma and subsequent injury. This may also result in higher incidence of permanent damage for inferior alveolar nerve injuries. Causes of inferior alveolar nerve injury include:

1. Local anesthetic injections
2. Third molar surgery
3. Implants
4. Endodontic
5. Ablative surgery
6. Trauma
7. Orthognetic surgery.

The inferior alveolar nerve (IAN) (neuropathy related to third molar surgery or inferior dental block injections (IDBs) is usually temporary but can persist and become permanent (at 3 months). There are rare reports of resolution of implant-related IAN neuropathies at over 4 years⁽¹⁶⁾, but these do not comply with normal reports of peripheral sensory nerve injuries^(17,18).

It is imperative that dental practitioners are aware of many anatomical features in the mandible to avoid confusion of anatomical variation with pathology and during surgical operation in the lower wisdom tooth area and during implant procedures in the posterior mandible area that may cause damage to the inferior dental nerve in which may result in numbness in the lower lip and the adjacent area because of improper management during the surgical work in the lower posterior area of the mandible.

Materials and Methods:

The radiographic images are randomly selected from diagnostic department of specialist dentistry center in Kerbala city from the year. The panoramic x-ray machine used during this study was Dimax which is made by Planmeca company -Finland.



diagnostic radiography due to its improved image properties, improved storage and transportability of the image and reduced equipment and time needed to produce a superior image.^(7,8)

The mandibles canal is of particular importance to the dentist and dental specialist as it carries both the dental division of the trigeminal nerve and the innervations for the lower lip. The trigeminal nerve enters the inner surface of the mandible ramous at the mandible foramen, in the vicinity of a bony eminence, the lingual. This is a fact learned in study of anatomy and reinforced by the everyday necessity of locating an inferior dental block injection for local analgesia required in many dental procedures.⁽⁹⁾

The inferior alveolar canal (IAC) or the mandibles canal is an important osseous structure located in the mandible that permits the passage of the neurovascular bundle including the inferior alveolar nerve (IAN) and the mandibles division of the trigeminal nerve (V3). The IAN is vital for normal function of the sensory system in the lower third of the face. The IAC begins at the mandibular foramen, in the middle third of the ascending ramus and ends in the mental foramen usually below the apex of the second premolar or between the first and second premolars.⁽¹⁰⁾

As the IAN proceeds anteriorly in the mandibular canal; it traverses the mandible from the lingual to the buccal side. The path of the IAC is divided into four sectors: Ramus, angle, body and the mental sector.⁽¹¹⁾

So The mandibular canal is an anatomical structure used as a reference, because all the surgical procedures in the posterior part of the mandible are done close to the mandibular canal, that increase the risk of inferior dental nerve damage ,also many dentist used the panoramic radiographs before and after implant placement .

Hence, it is critical to determine the location and configuration of the mandibles canal (MC) and related anatomical structures so these types of damages can be minimized.⁽¹²⁾

Damage to these vital structures is often arising from clinicians' surgical mistakes as well as fails to identify these structures.⁽¹³⁾

Mistaken assumptions include that the lingual nerve and inferior alveolar

nerve injuries are similar and that lingual nerve injuries in association





Introduction

The main objectives of preoperative assessment in dental implantology are to determine if there is sufficient bone in the alveolar ridge and to determine the precise position of the anatomical structures in order not to be damaged during surgery.^(1,2) With the development of the oral implants and the growth in the number of surgical procedures carried out in the mandible, the study of the mandibular canal has become even more important; the literature shows variations in the presentation, which are observed in the mandibular canal and the relation to the mental foramen on panoramic radiographs.^(3,4)

The knowledge of the morphology and topography of the mandibular canal is important for performing dental interventions in the jaw; therefore it involves preservation of the anatomic structures that pass through it. In the surgical approach to the jaw, the mandibular canal is an anatomical structure used as reference.⁽⁵⁾ The panoramic radiography widely used in dentistry for various purposes that include surgery, implant transplantation, periodontal treatment, and orthodontic treatment planning.

Panoramic images are useful clinically for those patients requiring broad coverage of the jaws, such as evaluation of trauma, extensive dental or osseous disease, known or suspected large lesions, location of third molars, evaluation of missing teeth, teeth development and eruption status, retained tooth and root tips in edentulous patients, maxillary sinus and temporomandibular joint afflictions and developmental anomalies like prognathism and retrognathism. Panoramic imaging is often used as the initial evaluation image that can provide the required insight and assist in determining need for other projections.⁽⁶⁾

One of the strengths of the panoramic image is the demonstration of the complete dentition and allows diagnosing gross abnormalities in number, position and anatomy of the teeth. Panoramic radiographs reveal the proximity of impacted teeth with vital structures like inferior alveolar canal, floor and posterior wall of maxillary sinus, maxillary tuberoses and adjacent teeth. Above all patients readily understand the image and are useful visual aid in patient education.⁽⁶⁾

Digital radiography is considered to be a great enhancement to the



المخلص

أن الغرض من هذه الدراسة هو الكشف عن الاختلافات التشريحية في قناة الفك السفلي وعلاقتها الثقبة الذقنية باستخدام صورة شعاعية بانورامية في محافظة كربلاء المقدسة إذ تم تقييم وضوح قناة الفك السفلي وفقا للعمر والجنس والعلاقة بين قناة الفك السفلي والثقبه الذقنية على التصوير الأشعاعي البانورامي في ٢٦٦ صور بانورامية بعناية وتم تسجيل هذا الاكتشاف الشعاعي عندما يتم تحديدها. وتبين من خلال الدراسة لعينة كاملة (٢٦٦) صور الشعاعية ، وجدنا أن هناك (١٣٠) وكان مرئية والتي تمثل (٨٧, ٤٨٪) من العينة أيضا (١٠١) الصور الشعاعية كانت واضحة باعتدال والتي تمثل (٩٦, ٣٧٪) من العينة في حين أن ضعف الرؤية وجدت في (٣١) من العينة التي تمثل (٦٥, ١١٪) من العينة، و فقط (٤) صور للأشعة وكانت قناة الفك السفلي غير مرئية التي تمثل (٥, ١٪) من العينة كلها بالنسبة لعلاقة القناة إلى الثقبة الذقنية وجدت أن (١٣٩) من العينة يدل على أن قناة الفك السفلي تظهر فصلها عن الثقبة الذقنية التي تمثل (٢٥, ٥٢٪) من العينة، وشكل مستمر وجدت في (١٠٤) الصور الشعاعية، التي تمثل (٠٩, ٣٩٪) من العينة. ومنتشر شكل قناة الفك السفلي وجدت في (١٩) الأشعة تمثل (١٤, ٧٪) من العينة، إلا في (٤) الأشعة ولم يكشف عن قناة الفك السفلي (٥, ١٪) من العينة



Abstract:

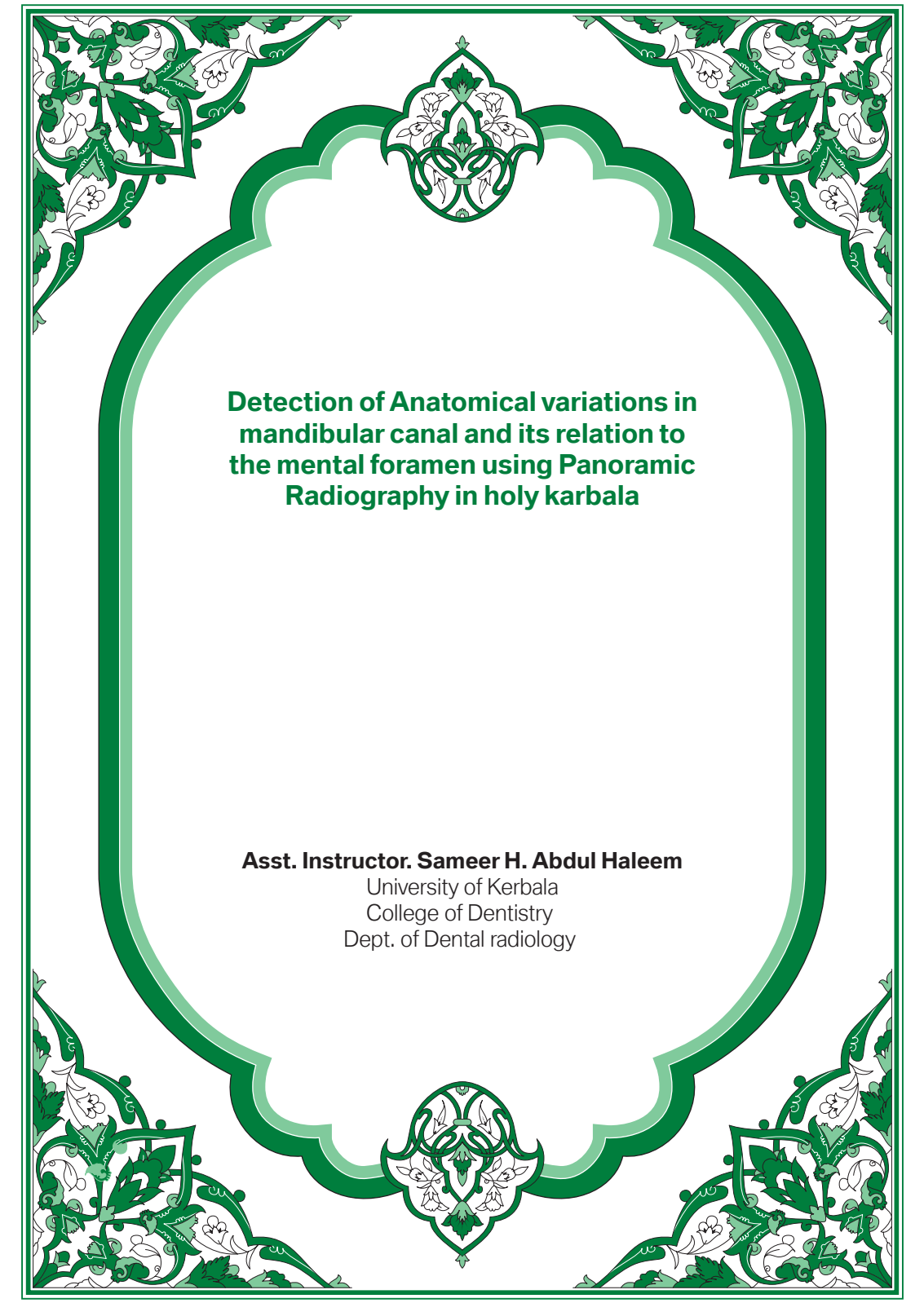
Objective : The purpose of the present study is to detect the anatomical variations in mandibular canal and its relation to the mental foramen using panoramic radiograph at Kerbala province

Material and Methods: The visibility of mandibular canal according to the age and gender & the relation between the mandibular canal and the mental foramen on panoramic radiography in 266 samples panoramic images of Iraqi subjects were evaluated carefully and the radiographic finding was recorded when identified .Literature was selected through a search of PubMed.Keywords used for search were mandibular canal, mental foramen, and panoramic radiography.

Results: For the whole sample (266) radiographs , we found that there are (130) visible which represent (48.87 %) of the sample; also(101) radiographs appear moderately visible which represent (37.96 %) of the sample while the poor visibility found in(31) of the sample which represent (11.65 %)of the sample ,and only (4) radiographs the mandibular canal was invisible that represent (1.5 %) of the whole sample for the relation of the canal to the mental foramen found that (139) of the sample shows that the mandibular canal appear separated from the mental foramen that represent (52.25%) of the sample , and the continuous form found in(104)radiographs , that represent(39.09 %) of the sample .the diffuse form of the mandibular canal found in (19)radiographs represent(7.14 %) of the sample ,only in (4) radiographs the mandibular canal was not identified (1.5 %) of the sample.

Conclusions: Examination of the mandibular canal is very important specially in implant therapy and other surgical operations carried in the posterior mandible; Recognition of these variations is important in preventing the intra and post Operative complications in certain dental procedures.

Keywords:mandibular canal; mental foramen; panoramic radiography; dental implants.



**Detection of Anatomical variations in
mandibular canal and its relation to
the mental foramen using Panoramic
Radiography in holy karbala**

Asst. Instructor. Sameer H. Abdul Haleem

University of Kerbala
College of Dentistry
Dept. of Dental radiology

Researcher is Name

Research Title

p

Asst. Instructor. Lina Qasim Idan Al-Kinany

University of Karbala .
College of Education for pure
Sciences
Dept. of Biology .

The killing, Attractive and Repellent
Impact of Some
Plant Powders on carpet moth
(Tineola bisselliella
in Holy Kerbala (Al-Hussaini Holy
Shrine)

199

Prof. Dr. Ali Husain Makky Al-Kubaisy

University of Karbala
College of Dentistry
Basic Sciences Division

Asst. Instructor. Sameer Hatim Abdul-Haleem Al-Aany

University of Karbala
College of Dentistry
Dental Radiology Division

The Effect of Harmel peganum and
Eucalyptus
Extracts on Microscopic Biologisms
(Bacteria)
causing Pyorrhoea and Teeth
Inflammation
Diagnosed (Detected) by X-ray in
the Holy - karbala province

223

Asst. Prof. Dr. Zuhair Mohammad Ali Jeddo

University of Karbala
College of Medicine
Microscopic Biologisms Division

Asst. Instructor. Islam Ahmed Al-Massoudy

University of Karbala
College of Education for pure
Sciences
Dept. of Biology

Molecular characterization of Beta-
thalassemia
Mutations in Holy Karbala

239

Prof. Dr. Ibtisam M. Abdul-Sahib

University of Basrah
Marine Science Centre
Dept of Marine Biology

Asst. Instructor. Israa N. Ghulam

University of Karbala
College of Education for Pure Science
Dept of Biology

Investigation of some aquatic
snails infection with
digenean larvae in Al-Heinadah
creek / holy city
Karbala

271

Asst. Instructor. Sameer H. Abdul Haleem

University of Karbala
College of Dentistry
Dept. of Dental radiology

Detection of Anatomical variations
in mandibular canal
and its relation to the mental
foramen using Panoramic
Radiography in holy karbala

16

Contents

Researcher is Name	Research Title	p
--------------------	----------------	---

Society Heritage Section

Asst.Instructor .Sarmad Asad Khan Muhsin Al-daamy University of Karbala College of Education for pare Sciences Dept. of Education psychological Sciences	The department of History Teachers Ability of Using the Questioning Skill from the point of View of students	25
--	--	----

Artistic Heritage (Aesthetic) Section

Asst. Prof .Dr . Maithem Mortadha Nasrual-lah University of Karbala College of Education for Human Sciences Dept. of History.	The Architectural Characteristics of tāq Al-Zacfarānī in the Holy city of Kerbalā	65
---	---	----

Asst.Prof. Dr. Mohammad Ali Alwan Abbas Qaraghoul University of Babylon College of Fine Arts Dept. of Plastic Arts	The Narratives of Expressive Speech for Hussein Revolution in Iraqi Contemporary - Painting	137
--	---	-----

Scientific Heritage Section

Asst.Instructor. Muhammed Wisam Haider Al-Muhanna Asst.Instructor. Batool Abbas Instructor. Ashwaq Khadhim Ubayd Instructor.Khamail Abdul-Bary Uqlah University of Karbala . College of Education for pare Sciences - Dept. of Biology .	A Histological study of Ureter in the Local Mature Goats in Holy Karbala Slaughter government .	189
---	---	-----

area against which aggression is always directed. Each level has its degree of injustice against its heritage, leading to its being removed and its heritage being concealed; it is then written in shorthand and described in a way which does not actually constitute but ellipsis or a deviation or something out of context.

3-According to what has just been said, Karbala' Heritage Centre belonging to Al-Abbas Holy Shrine set out to establish a scientific journal specialized in Karbala' heritage dealing with different matters and aiming to:

- the researchers viewpoints are directed to studying the heritage found in Karbala' with its three dimensions: civil, as part of Iraq and as part of the east.

- Watching the changes, the alternations and additions which show duality of the guest and luxury in Karbala' geographic area all through history and the extent of the relation with its neighbours and then the effect that such a relation has, whether negatively or positively on its movement culturally or cognitively .

- having a look at its treasures: materialistic and moral and then putting them in their right way and positions which it deserves through evidence.

- the cultural society: local, national and international should be acquainted with the treasures of Karbala' heritage and then introducing it as it is.

- to help those belonging to that heritage race consolidate their trust by themselves as they lack any moral sanction and also their belief in western centralization. This records a religious and legal responsibility.

- acquaint people with their heritage and consolidating the relation with the decent ants heritage, which signals the continuity of the growth in the decedents mode of life so that they will be acquainted with the past to help them know the future.

- the development with all its dimensions: intellectual, economic, etc. Knowing the heritage enhances tourism and strengthens the green revenues.

And due to all the above, Karbala' Heritage journal emerged which calls upon all specialist researchers to provide it with their writings and contributions without which it can never proceed further.

Editorial & Advisory Boards

Issue Prelude

Why Heritage ? Why Karbala' ?

1- Human race is enriched with an accumulation both materialistic and moral, which diagnoses, in its behaviour, as associative culture and by which an individual's activity is motivated by word and deed and also thinking, it comprises, as a whole, the discipline that leads its life. And as greater as the activity of such weights and as greater their effect be as unified their location be and as extensive their time strings extend; as a consequence, they come binary: affluence and poverty, length and shortness, when coming to a climax.

According to what has been just said, heritage may be looked at as a materialistic and moral inheritance of a particular human race, at a certain time, at a particular place. By the following description, the heritage of any race is described:

- the most important way to know its culture.
- the most precise material to explain its history.
- the ideal excavation to show its civilization.

And as much as the observer of the heritage of a particular culture is aware of the details of its burden as much as he is aware of its facts i.e. the relation between knowing heritage and awareness of it is a direct one; the stronger the first be, the stronger the second would be and vice versa. As a consequence, we can notice the deviation in the writings of some orientalists and others who intentionally studied the heritage of the east especially that of the Muslims. Sometimes, the deviation resulted from lack of knowledge of the details of the treasures of a particular eastern race, and some other times resulted from weakening the knowledge: by concealing an evidence or by distorting its reading or its interpretation.

2- Karbala': it is not just a geographical area with spatial and materialistic borders, but rather it is materialistic and moral treasures constituting, by itself, a heritage of a particular race, and together with its neighbours, it forms the greatest heritage of a wider race to which it belongs i.e. Iraq and the east. And in this sequence, the levels of injustice against Karbala' increase: once, because it is Karbala' with all that it has of the treasures generating all through history and once more because it is Karbala', that part of Iraq full of struggle and still once more because it is that part that belongs to the east , the

the issuing vicinity, in time, the research stratification is subject to technical priorities.

11. All researches are exposed to confidential revision to state their reliability for publication. No research retrieved to researchers, whether they are approved or not; it takes the procedures below:

a: A researcher should be notified to deliver the meant research for publication in a two-week period maximally from the time of submission.

b: A researcher whose paper approved is to be apprised of the edition chief approval and the eminent date of publication.

c: With the rectifiers reconnoiters some renovations or depth, before publishing, the researches are to be retrieved to the researchers to accomplish them for publication.

d: Notifying the researchers whose research papers are not approved; it is not necessary to state the whys and wherefores of the disapproval.

e: Researchers to be published are only those given consent by experts to in the field.

f. A researcher destowed a version in which the meant research published, and a financial reward of (150,000) ID.

12. Taking into consideration some points for the publication priorities, as follows:

a: Research participated in conferences and adjudicated by the issuing vicinity.

b: The date of research delivery to the edition chief.

c: The date of the research that has been renovated.

d: Ramifying the scope of the research when possible.

13- Receiving research be by correspondence on the E-mail of the Journal: (turath@alkafeel.net), Web: <http://karbalaheritage.alkafeel.net/> , or Delivered directly to the Journal's headquarters at the following address: Karbala heritage center, Al-Kafeel cultural complex, Hay Al-Eslah, behind Hussein park the large, Karbala, Iraq.

Publication Conditions

Karbala Heritage Quarterly Journal receives all the original scientific researches under the provisos below :

1. Researches or studies to be published should strictly be according to the globally-agreed- on steps and standards.

2. Being printed on A4 , delivering three copies and CD Having , approximately, 5,000-10,000 words under simplified Arabic or times new Roman font and being in pagination.

3. Delivering the abstracts, Arabic or English, not exceeding a page,350 words, with the research title.

4. The front page should have the title, the name of the researcher/ researchers, occupation, address, telephone number and email, and taking cognizance of averting a mention of the researcher / researchers in the context.

5. Making an allusion to all sources in the endnotes, and taking cognizance of the common scientific procedures in documentation; the title of the book, editor, publisher, publication place, version number, publication year and page number. Such is for the first mention to the meant source, but if being iterated once more, the documentation should be only as; the title of the book and the page number.

6. Submitting all the attached sources for the marginal notes, in the case of having foreign sources, there should be a bibliography apart from the Arabic one, and such books and researches should be alphabetically ordered .

7. Printing all tables, pictures and portraits on attached papers, and making an allusion to their sources at the bottom of the caption, in time there should be a reference to them in the context.

8. Attaching the curriculum vitae, if the researcher cooperates with the journal for the first time, so it is to manifest whether the actual research submitted to a conference or a symposium for publication or not. There should be an indication to the sponsor of the project, scientific or nonscientific, if any.

9. For the research should never have been published before, or submitted to any means of publication.

10. In the journal do all the published ideas manifest the viewpoints of the researchers themselves; it is not necessary to come in line with

Editor Secretary

Hassan Ali Abdul-Latif Al- Aarsoumy
(M.A. From Iraq Institute For Graduate Studies Baghdad Dept of
Economics)

Executive Edition Secretary

Alaa Hussein Ahmed (A.B.in History From University of Karbala)

Editorial Board

Asst. Prof. Dr. Shawqi Mostafa Ali Al-Mosawi
(University of Babylon, College of Fine Arts)
Asst. Prof .Dr .Oday Hatem Al-Mufriji
(University of Karbala, College of Education for Human Sciences)
Asst. Prof .Dr . Maithem Mortadha Nasroul-Lah
(University of Karbala, College of Education for Human Sciences)
Asst. Prof.Dr. Zainol-Abedin Mosa Jafar
(University of Karbala, College of Education for Human Sciences)
Asst. Prof. Dr. Ali Abdul-Karim Al Reda
(University of Karbala, College of Education for Human Sciences)
Asst. Prof .Dr . Naeem Abd Jouda
(University of Karbala, College of Education for Human Sciences)
Lecturer. Dr. Ghanim Jwaid Idan
(University of Karbala, College of Education for Human Sciences)
Lecturer. Dr. Salem Gary
(University of Karbala, College of Islamic Sciences)

Auditor Syntax (English)

Asst. Prof. Dr. Falah Rasol Al-Husani
(University of Karbala, College of Education for Human Sciences)

Auditor Syntax (English)

Lecturer. Dr. Ghanim Jwaid Idan
(University of Karbala, College of Education for Human Sciences)

Administration and Finance and Electronic Website

Mohammed Fadel Hassan Hammoud
(B.Sc. Physics Science From University of Karbala)

General Supervision

Seid. Ahmad Al-Safi
Secretary General of Al-Abbass Holy Shrine

Editor-in-Chief

Dr. Ehsan Ali Saeed Al-guraifi
(Ph.D. From Karachi University)

Editon Manager

Prof. Dr. Mushtaq Abbas Maan
(University of Baghdad, College of Education Ibn- Rushd for
Human Sciences)

Advisory Board

Prof. Dr. Faruq M. Al-habbubi
(University of Karbala, College of Education for Human Sciences)

Prof. Dr. Abbas Rashed Al-Dada
(University of Babylon, College of Education for Human Sciences)

Prof. Dr. Abdul-kareem Izzul-Deen Al-Aaragi
(University of Baghdad, College of Education for Girls)

Prof. Dr. Ali Kassar Al-Ghazaly
(University of Kerbala, College of Education for Human Sciences)

Prof. Dr. Adil Natheer Bere
(University of Kerbala, College of Education for Human Sciences)

Prof. Dr. Adel Mohammad Ziyada
(University of Cairo, College of Archaeology)

Prof. Dr. Hussein Hatami
(University of Istanbul, College of Law)

Prof. Dr. Taki Abdul Redha Alabdoana
(Gulf College / Oman)

Prof. Dr. Ismaeel Ibraheem Mohammad Al-Wazeer
(University of Sanaa, College of Sharia and Law)



In the Name of Allah

Most Gracious Most Merciful

But We wanted to be gracious to those abased in the land
And to make them leaders and inheritors

(Al-Qasas-5)





PRINT ISSN: 2312-5489

ONLINE ISSN: 2410-3292

ISO: 3297

Consignment Number in the House book and
Iraqi Documents:1912-1014

Phone No. 310058

Mobile No. 0770 0479 123

Web: <http://Karbalaheritage.alkafeel.net>

E- mail: turath@alkafeel.net



دار الكافل
للطباعة والنشر والتوزيع

+964 770 673 3834
+964 790 243 5559
+964 760 223 6329
www.DarAlkafeel.com

المطبعة: العراق - كربلاء المقدسة - الإبراهيمية - موقع السقاء ٢
الإدارة والتسويق: حي الحسين - مقابل مدرسة الشريف الرضي

Al-Abbas Holy Shrine

Karbala heritage : Quarterly Authorized Journal Specialized in Karbala Heritage / Al-Abbas Holy Shrine. – Karbala : *secretary general* for Al-Abbas Holy Shrine, 2015.

Volume : ; 24 cm

Second Year, Second Volume, Fourth Issue (2015-)

ISSN 2312-5489

Bibliography.

Text in Arabic ; and summaries in English and Arabic

1. Arabic literature—Teaching methods—Secondary school—Iraq--—periodicals 2. Husayn ibn Ali, -680—periodicals—3. Gastropoda —Fertility--periodicals 4. Islamic decorative —Iraq—Karbala—History--periodicals.

PJ7505 .A8 2015 .V2

Classification and Cataloging Unit of Al-Abbas Holy Shrine

Republic of Iraq Shiite Endowment



**Quarterly Authorized Journal
Specialized in Karbala Heritage**

Licensed by Ministry of Higher Education and
Scientific Research Reliable For Scientific Promotion

Issued by:

AL-ABBAS HOLY SHRINE

Division Of Islamic And Human knowledge Affairs

Karbala Heritage Center

Second Year, Second Volume, Fourth Issue

2015 A.D. / 1436-1437 H.

PRINT,ISSN: 2312-5489

ONLINE ISSN: 2410-3292

ISO: 3297



Republic of Iraq Shiite Endowment

KARBALA HERITAGE

Quarterly Authorized Journal
Specialized in Karbala Heritage

Issued by:

Al-Abbas Holy Shrine

Division Of Islamic And Human Knowledge Affairs

Karbala Heritage Center

Second Year,Second Volume,Fourth Issue

2015 A.D./1436 - 1437 A.H.