

ردمك: ٥٤٨٩-٢٣١٢

ردمك الالكتروني: ٣٢٩٢-٢٤١٠

الترقيم الدولي: ٣٢٩٧



مكتبة العراق
البيروتية للثقافة والفنون

جمهورية العراق ديوان الوقف الشيعي

تراث كربلاء

مجلة فضلية محكمة

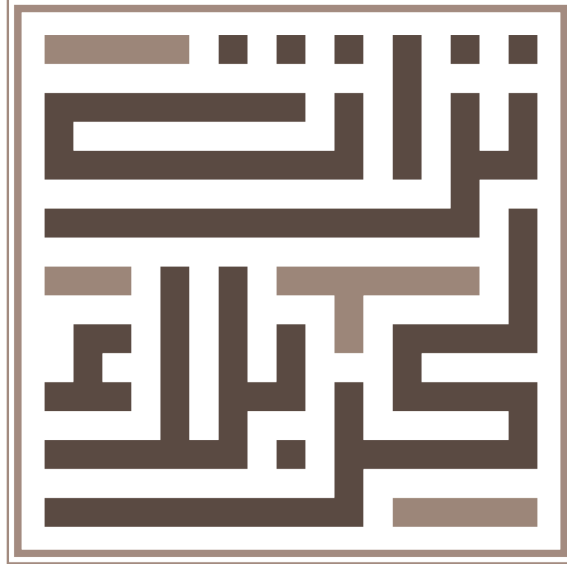
تعنى بالتراث الكربلائي
تصدر عن:

الجمعية العراقية للثقافة والفنون
فئة شؤون التراث والاثار والأنشطة
مركز تراث كربلاء

السنة الثانية/ المجلد الثاني/ العدد الثاني/ الجزء الثاني

شوال ١٤٣٦هـ/ آب ٢٠١٥م

جمهورية العراق ديوان الوقف الشيعي



مجلة فصلية محكمة
تُعنى بالتراث الكربلائي
تصدر عن

العتبة العباسية المقدسية
قسم شؤون المعازف والآلات الموسيقية
مركز تراث كربلاء

مجارة من وزارة التعليم العالي والبحث العلمي
مُعتمدة لأغراض الترقية العلمية

السنة الثانية / المجلد الثاني / العدد الثاني / الجزء الثاني
شوال ١٤٣٦ هـ / آب ٢٠١٥ م

العتبة العباسية المقدسة

تراث كربلاء : مجلة فصلية محكمة تعنى بالتراث الكربلائي = Karbala heritage : Quarterly Authorized
Journal Specialized in Karbala Heritage / العتبة العباسية المقدسة. - كربلاء : الامانة العامة للعتبة

العباسية المقدسة، ٥١٠٢.

مجلد : ايضاحيات؛ ٤٢ سم

فصلية - السنة الثانية، المجلد الثاني، العدد الثاني، الجزء الثاني (٥١٠٢-)

ISSN ٥٤٨٩-٢٣١٢

المصادر.

النص باللغة العربية ؛ مستخلصات بالعربية والانجليزية.

١. الادب العربي -- طرق التدريس -- المدارس الثانوية -- العراق -- دوريات. ٢. الحسين بن علي (ع) الامام

الثالث، ٤-١٦ هجرياً -- دوريات. ٣. قواقع -- الخصوبة -- دوريات. ٤. الزخرفة الاسلامية -- العراق -- كربلاء --

تاريخ -- دوريات. الف. العنوان. ب. العنوان : Karbala heritage Quarterly Authorized Journal

Specialized in Karbala Heritage

PJ٧٥٠٥.٧٢.٢٠١٥ A٨

الفهرسة والتصنيف في العتبة العباسية المقدسة



ردمد: 2312-5489

ردمد الالكتروني: 2410-3292

الترقيم الدولي: 3297

رقم الايداع في دار الكتب والوثائق العراقية ١٩٩٢ لسنة ٢٠١٤ م

كربلاء المقدسة - جمهورية العراق

Phone No: 310058

Mobile No: 07700479123

Web: <http://karbalaheritage.alkafeel.net>

E.mail: turath@alkafeel.net



دار الكفيل
للطباعة والنشر والتوزيع

+964 770 673 3834

+964 790 243 5559

+964 760 223 6329

www.DarAlkafeel.com

المطبعة: العراق - كربلاء المقدسة - الإبراهيمية - موقع السقاء ٢

الإدارة والتسويق: حي الحسين - مقابل مدرسة الشريف الرضي



بِسْمِ اللَّهِ الرَّحْمَنِ الرَّحِيمِ

﴿وَنُرِيدُ أَنْ نَمُنَّ عَلَى الَّذِينَ اسْتُضِعُوا فِي الْأَرْضِ وَنَجْعَلَهُمْ أَئِمَّةً وَنَجْعَلَهُمُ الْوَارِثِينَ﴾

(القصص: ٥)

صَدَقَ اللَّهُ الْعَلِيُّ الْعَظِيمُ



المشرف العام

ساححة السيد أحمد الصافي
الأمين العام للعتبة العباسية المقدسة

رئيس التحرير

د. احسان علي سعيد الغريفي (دكتوراه في اللغة العربية من جامعة كراتشي)

مدير التحرير

أ. د. مشتاق عباس معن (كلية التربية / ابن رشد/ جامعة بغداد)

الهيئة الاستشارية

- أ. د. فاروق محمود الحبوبي (عميد كلية التربية للعلوم الإنسانية/ جامعة كربلاء)
أ. د. عباس رشيد الددة (كلية التربية للعلوم الإنسانية / جامعة بابل)
أ. د. عبد الكريم عز الدين الاعرجي (كلية التربية للعلوم الإنسانية للبنات / جامعة بغداد)
أ. د. علي كسار الغزالي (كلية التربية للعلوم الإنسانية / جامعة كربلاء)
أ. د. عادل نذير بيري (كلية التربية للعلوم الإنسانية / جامعة كربلاء)
أ. د. عادل محمد زيادة (كلية الآثار/ جامعة القاهرة)
أ. د. حسين حاتمي (كلية الحقوق/ جامعة اسطنبول)
أ. د. تقي عبد الرضا العبدواني (كلية الخليج / سلطنة عمان)
أ. د. إسماعيل إبراهيم محمد الوزير (كلية الشريعة والقانون/ جامعة صنعاء)

سكرتير التحرير

حسن علي عبد اللطيف المرسومي
(ماجستير من المعهد العراقي للدراسات العليا/ قسم الإقتصاد/ بغداد)

سكرتير التحرير التنفيذي

علاء حسين أحمد(بكالوريوس تاريخ من جامعة كربلاء)

الهيئة التحريرية

- أ. م. د. عددي حاتم عبدالزهرة المفرجي (كلية التربية للعلوم الإنسانية/ جامعة كربلاء)
أ. د. شوقي مصطفى الموسوي (كلية الفنون الجميلة/ جامعة بابل)
أ. م. د. ميثم مرتضى مصطفى نصر الله (كلية التربية للعلوم الإنسانية/ جامعة كربلاء)
أ. م. د. محمد ناظم بهجت البياتي (كلية التربية للعلوم الصرفة/ جامعة كربلاء)
أ. م. د. زين العابدين موسى جعفر (كلية التربية للعلوم الإنسانية/ جامعة كربلاء)
أ. م. د. علي عبدالكريم آل رضا (كلية التربية للعلوم الإنسانية/ جامعة كربلاء)
أ. م. د. نعيم عبد جوده الشيباوي (كلية التربية للعلوم الإنسانية/ جامعة كربلاء)
م. د. غانم جويد عيدان (كلية التربية للعلوم الإنسانية/ جامعة كربلاء)
م. د. سالم جاري هدي عكيد (كلية العلوم الاسلامية/ جامعة كربلاء)

مدقق اللغة العربية

أ. م. د. فلاح رسول الحسيني (كلية التربية للعلوم الإنسانية / جامعة كربلاء)

مدقق اللغة الانكليزية

م. د. غانم جويد عيدان (كلية التربية للعلوم الإنسانية/ جامعة كربلاء)

الإدارة المالية والموقع الإلكتروني

محمد فاضل حسن حمود (بكالوريوس علوم فيزياء من جامعة كربلاء)

التصميم والإخراج الطباعي

محمد قاسم محمد علي عرفات
كرار سعيد سالم الخفاجي

قواعد النشر في مجلة

- تستقبل مجلة تراث كربلاء البحوث والدراسات الرصينة وفق القواعد الآتية:
١. يشترط في البحوث أو الدراسات أن تكون وفق منهجية البحث العلمي وخطواته المتعارف عليها عالمياً.
 ٢. يقدم البحث مطبوعاً على ورق (A4) وبنسخ ثلاث مع قرص مدمج (CD) بحدود (٥٠٠٠-١٠٠٠٠) كلمة بخط (simplified Arabic) على أن ترقم الصفحات ترقيماً متسلسلاً.
 ٣. تقديم ملخص للبحث باللغة العربية، وآخر باللغة الإنكليزية، كل في حدود صفحة مستقلة على أن يحتوي ذلك عنوان البحث، ويكون الملخص بحدود (٣٥٠) كلمة.
 ٤. أن تحتوي الصفحة الأولى من البحث على عنوان واسم الباحث/ الباحثين، وجهة العمل، والعنوان الوظيفي، ورقم الهاتف أو المحمول، والبريد الإلكتروني مع مراعاة عدم ذكر اسم الباحث أو الباحثين في صلب البحث أو أي إشارة إلى ذلك.
 ٥. يشار إلى المراجع والمصادر جميعها بأرقام الهوامش التي تنشر في أواخر البحث، وتراعى الأصول العلمية المتعارفة في التوثيق والإشارة بأن تتضمن: اسم الكتاب، اسم المؤلف، اسم الناشر، مكان النشر، رقم الطبعة، سنة النشر، رقم الصفحة، هذا عند ذكر المرجع أو المصدر أول مرة، ويذكر اسم

الكتاب، ورقم الصفحة عند تكرّر استعماله.

٦. يزوّد البحث بقائمة المصادر والمراجع منفصلة عن الهوامش، وفي حالة وجود مصادر ومراجع أجنبية تُضاف قائمة المصادر والمراجع بها منفصلة عن قائمة المراجع والمصادر العربية، ويراعي في إعدادهما الترتيب الأبجدي لأسماء الكتب أو البحوث في المجالات.

٧. تطبع الجداول والصور واللوحات على أوراق مستقلة، ويشار في أسفل الشكل إلى مصدرها، أو مصدرها، مع تحديد أماكن ظهورها في المتن.

٨. إرفاق نسخة من السيرة العلمية إذا كان الباحث ينشر في المجلة للمرة الأولى، وأن يشير فيما إذا كان البحث قد قُدّم إلى مؤتمر أو ندوة، وأنه لم ينشر ضمن أعمالها، كما يشار إلى اسم أية جهة علمية، أو غير علمية قامت بتمويل البحث، أو المساعدة في إعداده.

٩. أن لا يكون البحث منشورًا وليس مقدّمًا إلى أيّة وسيلة نشر أخرى.

١٠. تعبر جميع الأفكار المنشورة في المجلة عن آراء كاتبها، ولا تعبر بالضرورة عن وجهة نظر جهة الإصدار، ويخضع ترتيب الأبحاث المنشورة لموجبات فنية.

١١. تخضع البحوث لتقويم علمي سري لبيان صلاحيتها للنشر، ولا تعاد البحوث إلى أصحابها سواء قبلت للنشر أم لم تقبل، وعلى وفق الآلية الآتية:
أ. يبلغ الباحث بتسليم المادة المرسله للنشر خلال مدة أقصاها أسبوعان من تاريخ التسلم.

ب. يخطر أصحاب البحوث المقبولة للنشر بموافقة هيئة التحرير على نشرها وموعد نشرها المتوقع.

ت. البحوث التي يرى المقومون وجوب إجراء تعديلات أو إضافات عليها قبل نشرها تعاد إلى أصحابها، مع الملاحظات المحددة، كي يعملوا على إعدادها نهائياً للنشر.

ث. البحوث المرفوضة يبلغ أصحابها من دون ضرورة إبداء أسباب الرفض.
ج. يشترط في قبول النشر موافقة خبراء الفحص.
ح. يمنح كل باحث نسخة واحدة من العدد الذي نشر فيه بحثه، ومكافأة مالية.
١٢. يراعى في أسبقية النشر:

- البحوث المشاركة في المؤتمرات التي تقيمها جهة الإصدار.
- تاريخ تسليم رئيس التحرير للبحث.
- تاريخ تقديم البحوث كلما يتم تعديلها.
- تنوع مجالات البحوث كلما أمكن ذلك.

١٣. ترسل البحوث على البريد الإلكتروني للمجلة. (turath@alkafeel.net)، أو على موقع المجلة <http://karbalaheritage.alkafeel.net> أو تُسَلَّم مباشرةً إلى مقر المجلة على العنوان التالي: (العراق/ كربلاء المقدسة/ حي الإصلاح/ خلف متنزه الحسين الكبير/ مجمع الكفيل الثقافي/ مركز تراث كربلاء).

بسم الله الرحمن الرحيم

Republic of Iraq
Ministry of Higher Education &
Scientific Research
Research & Development



جمهورية العراق
وزارة التعليم العالي والبحث العلمي
دائرة البحث والتطوير

No: الرقم: ب.ت ٤ / ٩٨١٤
Date: "معا لتسادة فرائقا المسلحة الياسلة لبحر الازهاب" التاريخ: ٢٠١٤/١٠/٢٧

العتبة العباسية المقدسة

م / مجلة تراث كربلاء

تحية طيبة..

استنادا الى الية اعتماد المجالات العلمية الصادرة عن مؤسسات الدولة ، وبناءاً على توافر شروط اعتماد المجالات العلمية لأغراض الترقية العلمية في "مجلة تراث كربلاء" المختصة بالدراسات والابحاث الخاصة بمدينة كربلاء الصادرة عن عتبتكم المقدسة تقرر اعتمادها كمجلة علمية محكمة ومعتمدة للنشر العلمي والترقية العلمية .

...مع التقدير



أ.د. غسان حميد عبد المجيد
المدير العام لدائرة البحث والتطوير وكالة
٢٠١٤/١٠/

وزارة التعليم العالي
والبحوث العلمي

نسخة منه الى:

- قسم الشؤون العلمية/ شعبة التأليف والنشر والترجمة
- الصادرة

كلمة العدد

التنافس وآليات والبحث والتواصل

التواصل مع البحث ، والبحث عن التواصل ، ثنائية حضارية تستعين بها المجتمعات الواعية ؛ للنهوض بواقعها ، والارتقاء بسبل الاتصال المجتمعي على مختلف صُعدِه : الطبيعية ، والعلمية ، والعملية ، وسواها.

ومن المسلمّ به أن هذه الثنائية تصنع تنوعًا مثيرًا للمجتمع العام والأكاديمي ، وفي الوقت نفسه تثري التنوع المتأصل فيهما ؛ عبر تبادل الخبرات ، وتلاقح الأفكار ، والعمل الجماعي الفاعل.

ويسعى مركز تراث كربلاء التابع لقسم شؤون المعارف الإسلامية والإنسانية في العتبة العباسية المقدّسة عبر نافذته البحثية الأكاديمية المحكّمة - أعني : مجلة تراث كربلاء - إلى استقطاب الباحثين المتخصّصين عبر التواصل معهم ، ويجتهد أعضاء الهيأتين "الاستشارية والتحريرية" إلى تنويع نوافذ التواصل تلك وعدم الاكتفاء بالتواصل التقليدي كانتظار إرسال الباحثين أبحاثهم ، أو استكتابهم بشكل مباشر ، بل عملوا على تنويعها ، ولعل أولى تلك النوافذ ؛ الإعلان عن (مسابقة الساقى للأبحاث الأكاديمية) التي كان الإعلان عنها لأمر منها :

- تفعيل روح التنافس بين الباحثين عبر المشاركة في إطار المسابقات العلمية ذات الطابع البحثي المتخصّص.
- إثراء المكتبة التراثية المتخصّصة بأفكار ورؤى جديدة يصنعها سعي الباحثين إلى استكشاف كل ما هو جديد.

- تكريم الأعلام التي تستحق التكريم ؛ بوصفه دافعاً من دوافع التعزيز الايجابي لدى الباحثين ، وتأشير الأعلام الجادة ذات التفوق العلمي .
ومن الجدير بالذكر أن محاور البحث في الجائزة هي نفسها أبواب المجلة الخمسة (المجتمعي ، العلمي ، الأدبي ، الفني "الجمالي" ، التاريخي) ، وشرائط الصياغة البحثية فيها هي نفسها شرائط صياغة البحوث في المجلة ؛ لأنَّ مُرَجَّات الجائزة هي مُدخلات المجلة ؛ إذ سيتمّ نشر الأبحاث الفائزة في ضمن أعداد المجلة ويشار إلى كونها من الأبحاث الفائزة ؛ تكريماً لها ولقلم كاتبها .

وهذه النافذة ليست الأخيرة ، بل سيعمل أعضاء الهيأتين ومن خلال إمكانات المركز المادية والمعنوية على تنشيط كل ما ينفع الباحثين المتخصّصين .

والله من وراء القصد

كلمة الهياتين الاستشارية والتحريرية لماذا التراث ؟ لماذا كربلاء ؟

١- تكتنز السلالات البشرية جملةً من التراكمات المادية والمعنوية التي تشخص في سلوكياتها ؛ بوصفها ثقافةً جمعيةً يخضع لها حراك الفرد : قولاً وفعلاً وتفكيراً. تشكّل بمجموعها النظام الذي يقود حياتها وعلى قدر فاعلية تلك التراكمات وإمكاناتها التأثيرية ؛ تحدد رقعتها المكانية وامتداداتها الزمانية ومن ذلك تأتي ثنائية : السعة والضيق والطول والقصر في دورة حياتها.

لذا يمكننا توصيف التراث بحسب ما مر ذكره : بأنه التركيبة المادية والمعنوية لسلالة بشرية معينة في زمان معين في مكان معين . وبهذا الوصف يكون تراث أي سلالة:

- المنفذ الأهم لتعرف ثقافتها .
- المادة الأدق لتبيين تاريخها .
- الحفرية المثل لكشف حضارتها .

وكلما كان المتبع لتراث (سلالة بشرية مستهدفة) عارفاً بتفاصيل حمولتها؛ كان وعيه بمعطياتها بمعنى : أنّ التعالق بين المعرفة بالتراث والوعي به تعالق طردي يقوى الثاني بقوة الأول ويضعف بضعفه ومن هنا يمكننا تعرّف الانحرافات التي تولدت في كتابات بعض المستشرقين وسواهم ممن تقصّد دراسة تراث الشرق ولا سيما المسلمين منهم فمرة تولّد الانحراف لضعف المعرفة بتفاصيل كنوز لسلالة الشرقيين ومرة تولّد بإضعاف المعرفة ؛ بإخفاء دليل أو تحريف قراءته أو تأويله.

٢- كربلاء : لا تمثل رقعة جغرافية تحيِّز بحدود مكانية مادية فحسب بل هي كنوز مادية ومعنوية تشكّل بذاتها تراثاً لسلالة بعينها ، وتشكّل مع مجاوراتها التراث الأكبر لسلالة أوسع تنتمي إليها ؛ أي : العراق والشرق وهذا الترتاب تتضاعف مستويات الحيف التي وقعت عليها: فمرة ؛ لأنّها كربلاء بما تحويه من مكتنزات متناسلة على مدى التاريخ ومرة ؛ لأنّها كربلاء الجزء الذي ينتمي إلى العراق بما يعتريه من صراعات ، ومرة ؛ لأنّها الجزء الذي ينتمي إلى الشرق بما ينطوي عليه من استهدافات فكل مستوى من هذه المستويات أضفى طبقة من الحيف على تراثها حتى عُيِّبَ وعُيِّبَ تراثها وأُخزلت بتوصيفات لا تمثل من واقعها إلا المقتطع أو المنحرف أو المنزوع عن سياقه .

٣- وبناءً على ما سبق بيانه تصدى مركز تراث كربلاء التابع للعتبة العباسية المقدسة إلى تأسيس مجلة علمية متخصصة بتراث كربلاء ؛ لتحمل هموماً متنوعة تسعى إلى :

- تخصيص منظار الباحثين بكنوز التراث الراكز في كربلاء بأبعادها الثلاثة : المدنية ، والجزء من العراق ، والجزء من الشرق .
- مراقبة التحولات والتبدلات والإضافات التي رشحت عن ثنائية الضيق والسعة في حيزها الجغرافي على مدى التاريخ ومديات تعالقتها مع مجاوراتها وانعكاس ذلك التعالق سلباً أو إيجاباً على حركيتها ؛ ثقافياً ومعرفياً .
- اجراء النظر إلى مكتنزاتها : المادية والمعنوية وسلوكها في مواقعها التي تستحقها ؛ بالدليل .
- تعريف المجتمع الثقافي : المحلي والإقليمي والعالمي : بمدخرات

تراث كربلاء وتقديمه بالهيئة التي هو عليها واقعاً .

- تعزيز ثقة المتتمين إلى سلالة ذلك التراث بأنفسهم ؛ في ظل افتقارهم إلى الوازع المعنوي واعتقادهم بالمركزية الغربية ؛ مما يسجل هذا السعي مسؤولية شرعية وقانونية .
 - التوعية التراثية وتعميق الالتحام بتركة السابقين؛ مما يؤشر ديمومة البناء في مسيرة الخلف ؛ بالوعي بما مضى لاستشراف ما يأتي .
 - التنمية بأبعادها المتنوعة : الفكرية ، والاقتصادية وما إلى ذلك فالكشف عن التراث يعزز السياحة ويقوي العائدات الخضراء .
- فكانت من ذلك كله مجلة «تراث كربلاء» التي تدعو الباحثين المختصين إلى رفدها بكتاباتهم التي بها ستكون .

المحتويات

ص عنوان البحث اسم الباحث

باب التراث المجتمعي

٢٥ أتر استراتيجية التدريس التبادلي في تحصيل مادة
الادب والنصوص عند طلاب الصف الرابع
الاعدادي - في مركز محافظة كربلاء المقدسة
م.د ضياء عزيز محمد الموسوي
جامعة كربلاء/ كلية العلوم الإسلامية
قسم الدراسات القرآنية

باب التراث التاريخي

٦٧ الإمام الحسين (عليه السلام) في المصنفات المصرية
نظرة عامة وتقويم في المنهج واسلوب الكتابة
أ.م.د. هادي عبد النبي محمد التميمي
الكلية الاسلامية الجامعة
النجف الأشرف

باب التراث الفني و الجمالي

١٢٥ الخصائص الزخرفية للأبواب التراثية في
مدينة كربلاء المقدسة
م.م. ضياء حمود محمد الاعرجي
جامعة بابل
كلية الفنون الجميلة
قسم التربية الفنية

باب التراث العلمي

١٥٧ فاعلية التدريس باستخدام (STSE)
في التحصيل والحكم الخلفي لدى طالبات
الصف الثاني المتوسط في مادة علم الأحياء
كربلاء المركز
أ.م.د. فاضل عبيد حسون الموسوي
جامعة كربلاء
كلية التربية للعلوم الصرفة
قسم علوم الحياة

المحتويات

اسم الباحث

عنوان البحث

ص

- | | | |
|--|--|-----|
| م.م. محمد وسام حيدر المحنا
جامعة كربلاء
كلية التربية للعلوم الصرفة
قسم علوم الحياة | تقدير المساحة التنفسية لغلاصم اسماك الشانك
البحري <i>Acanthopagrus latus</i> 1843(heckle)
بحيرة الرزازة بمحافظة كربلاء | ٢١٣ |
| ا.د. ابتسام مهدي عبد الصاحب
جامعة البصرة
مركز علوم البحار
قسم الاحياء البحرية
م.م. اسراء ناصر غلام
جامعة كربلاء
كلية التربية للعلوم الصرفة
قسم علوم الحياة | دراسة الخصوبة والمراحل الجنينية في قوقع
المياه العذبة <i>Lymnaea auricularia</i> (L.)
Mollusca:Gastopoda في جدول نهر
الحسينية/ كربلاء المقدسة | ٢٣٧ |
| Ass. Prof. Dr. Mohammad Nadhum
Bahjat AL-Baiati
Department of Chemistry
College of Education for pure sciences
University of Karbala
Holly Karbala / Iraq | Studying the effect of a new
polyamide as adhesive for
wood-wood surfaces which ex-
periment in the Holly Karbala | 19 |
| Asst . Prof . Dr . Muhammad
N. B. Al- Baiati
Karbala University College of
Education for Pure Sciences
Dept . of Chemistry .
Lecturer Dr . Yasamin Kh . Al-
Ghanimy
Karbala University College of
Education for Pure Sciences
Dept . of Biology | A Study of Hepatotoxic of Glu-
cophage in Holy Karbala Pro-ince | 35 |



Effect of intensive blood-glucose control with metformin on complications in overweight patients with type 2 diabetes. *Lancet* 1998; 352:854-865.

24- Nammour FE, Fayad NF, Peikin SR. Metformin-induced cholestatic hepatitis. *EndocrPract* 2003; 9: 307-309.

25- Babich MM, Pike I, Shiffman ML. Metformin-induced acute hepatitis. *Am J Med* 1998; 104: 490-492.

26- Deutsch M, Kountouras D, Dourakis SP. Metformin hepatotoxicity. *Ann Intern Med* 2004; 140: W25.

27- Ersin AKSAY¹; Sedat YANTURAL; Baflak BAYRAM²; Nil HOCAO/LU³; Selahattin KIYAN

A Rare Side Effect of Metformin Metformin-Induced Hepatotoxicity. *Turk J Med Sci* 2007; 37 (3): 173-175



metformin by hemofiltration in overdose. *J ToxicolClinToxicol.* 2002;40(2):177–80. doi:10.1081/CLT-120004407. PMID 12126190.

15- Liu A, Coleman SP. Determination of metformin in human plasma using hydrophilic interaction liquid chromatography-tandem mass spectrometry. *J. Chrom. B* 877: 3695–3700, 2009.

16- R. Baselt, *Disposition of Toxic Drugs and Chemicals in Man*, 8th edition, Biomedical Publications, Foster City, CA, 2008, pp. 939–940..

17- Somogyi A, Stockley C, Keal J, Rolan P, Bochner F. Reduction of metformin renal tubular secretion by cimetidine in man. *Br J ClinPharmacol.* 1987;23(5):545–51.PMID 3593625.

18- Jump up to: a b c d e f g h Bristol-Myers Squibb. U.S. Food and Drug Administration. Glucophage (metformin hydrochloride tablets) Label Information; August 27, 2008 [Retrieved 2009-12-08]

19- The UK Prospective Diabetes Study (UKPDS) Group. Effect of intensive blood-glucose control with metformin on complications in overweight patients with type 2 diabetes. *Lancet* 1998; 352:854-865

20- Nammour FE, Fayad NF, Peikin SR. Metformin-induced-cholestatic hepatitis. *EndocrPract* 2003; 9: 307-309.

21- Babich MM, Pike I, Shiffman ML. Metformin-induced acute hepatitis. *Am J Med* 1998; 104: 490-492.

22- • Humason, G. (1997). *Humason animal tissue techniques*. 5th ed. London.

23- The UK Prospective Diabetes Study (UKPDS) Group.



- 8- Teale KF, Devine A, Stewart H, Harper NJ. The management of metformin overdose. *Anaesthesia*. 1998;53(7):698–701. doi:10.1046/j.1365-2044.1998.436-az0549.x. PMID 9771180.
- 9- Spiller HA, Weber JA, Winter ML, Klein-Schwartz W, Hoffman M, Gorman SE, Stork CM, Krenzlok EP. Multicenter case series of pediatric metformin ingestion. *Ann Pharmacother*. 2000;34(12):1385–8. doi:10.1345/aph.10116. PMID 11144693.
- 10- Dell'Aglio DM, Perino LJ, Kazzi Z, Abramson J, Schwartz MD, Morgan BW. Acute metformin overdose: examining serum pH, lactate level, and metformin concentrations in survivors versus nonsurvivors: a systematic review of the literature. *Ann Emerg Med*. 2009;54(6):818–23. doi:10.1016/j.annemergmed.2009.04.023. PMID 19556031.
- 11- Lacher M, Hermanns-Clausen M, Haeffner K, Brandis M, Pohl M. Severe metformin intoxication with lactic acidosis in an adolescent. *Eur J Pediatr*. 2005;164(6):362–5. doi:10.1007/s00431-005-1634-y. PMID 15729560.
- 12- Harvey B, Hickman C, Hinson G, Ralph T, Mayer A. Severe lactic acidosis complicating metformin overdose successfully treated with high-volume venovenous hemofiltration and aggressive alkalinization. *Pediatr Crit Care Med*. 2005;6(5):598–601. doi:10.1097/01.PCC.0000162451.47034.4F. PMID 16148825.
- 13- Guo PY, Storsley LJ, Finkle SN. Severe lactic acidosis treated with prolonged hemodialysis: recovery after massive overdoses of metformin. *Semin Dial*. 2006;19(1):80–3. doi:10.1111/j.1525-139X.2006.00123.x. PMID 16423187.
- 14- Barrueto F, Meggs WJ, Barchman MJ. Clearance of



References

- 1- National Collaborating Centre for Chronic Conditions. Type 2 diabetes: national clinical guideline for management in primary and secondary care (update) [pdf]. London: Royal College of Physicians; 2008. ISBN 978-1-86016-333-3. p. 86.
- 2- American Diabetes Association. Standards of medical care in diabetes—2009. *Diabetes Care*. 2009;32Suppl 1:S13–61. doi:10.2337/dc09-S013. PMID 19118286.
- 3- (March 2010) WHO Model List of Essential Medicines PDF (433 KB), 16th edition, World Health Organization, p. 24. Retrieved December 22, 2010
- 4- Spiller HA, Quadrani DA. Toxic effects from metformin exposure. *Ann Pharmacother*. 2004;38(5):776–80. doi:10.1345/aph.1D468. PMID 15031415. .
- 5- Gjedde S, Christiansen A, Pedersen SB, Rungby J. Survival following a metformin overdose of 63 g: a case report. *PharmacolToxicol*. 2003;93(2):98–9. doi:10.1034/j.1600-0773.2003.930207.x. PMID 12899672.
- 6- Nisse P, Mathieu-Nolf M, Deveaux M, Forceville X, Combes A. A fatal case of metformin poisoning. *J ToxicolClin-Toxicol*. 2003;41(7):1035–6. doi:10.1081/CLT-120026533. PMID 14705855.
- 7- Suchard JR, Grotsky TA. Fatal metformin overdose presenting with progressive hyperglycemia. *West J Emerg Med*. 2008;9(3):160–4. PMID 19561734.



Our case demonstrated the clinical and laboratory findings of metformin-induced hepatotoxicity and MALA. It is highly likely that MALA and hepatotoxicity both contributed to clinical deterioration. In our institution, the level of metformin could not be measured, but other potential causes of wide anion gap metabolic acidosis were not considered in our patient since acute onset symptoms developed immediately after initiation of metformin.

Overdose of acetylsalicylic acid might have caused wide anion gap metabolic acidosis, but blood salicylate level was found within therapeutic range in our patient. Although the mechanism causing MALA is not clear, we believe that idiosyncratic hepatotoxicity triggered MALA (26). Present study concludes that used metformin in over dose caused changes in liver.

of benefit of this drug in decreasing glucose level in blood it causes hypoglycemia in healthy persons used this drug in other uses in over dose , hypoglycemia causes lowering in pour level in cells thus cell began to uses pour storage in body then cells will die which causes different disease .

Metformin is a biguanide commonly used in type 2 diabetes and is considered to be a safe drug with minimal side effects.

The anti-hyperglycemic effect of metformin is caused by a decrease in hepatic glucose production, a reduction in intestinal glucose absorption, an increase in insulin sensitivity and an elevation in peripheral glucose uptake and utilization. The results of the UK Prospective Diabetes Study indicated that metformin treatment was associated with a reduction in total mortality compared to other anti-hyperglycemic treatments and the Recommended treatment of choice for overweight type 2 diabetic patients (22). Metformin-associated hepatotoxicity is very rare and few cases have been reported in the literature (23-25).

These patients are presented with nausea, vomiting, weakness, jaundice with marked elevations in serum liver transaminases and intrahepatic cholestasis after initiation of metformin therapy. Pathophysiology of metformin-induced hepatotoxicity is unclear. However, it seems that acute hepatitis is caused by an idiosyncratic adverse reaction to metformin. These cases suggest that metformin can induce acute portal and parenchymal inflammation. There has been no reported specific treatment of metformin-associated hepatotoxicity. After discontinuation of metformin, the liver enzymes return to normal values within a few weeks.

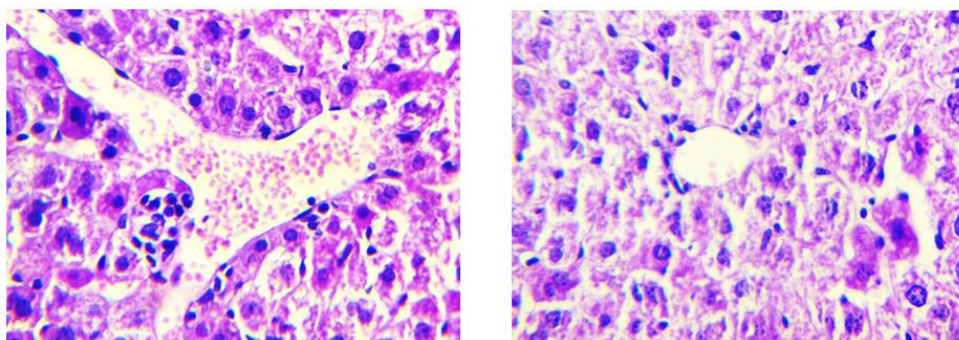


Figure (2)

Histopathological changes in liver of mice treated by Glucophage

A- Hepatocytes losing normal architecture and presence of vascular congestion (200X).

B- Leukocyte infiltration and presence of edematous fluid (400X).

C- Leukocytes infiltration in central vein of liver (400X).

D- Absence of vascular congestion of central veins of hepatic lobules (100X).

E- Normal central vein in liver, losing nuclei of hepatocyte and vacuolization of cytoplasm (400X).

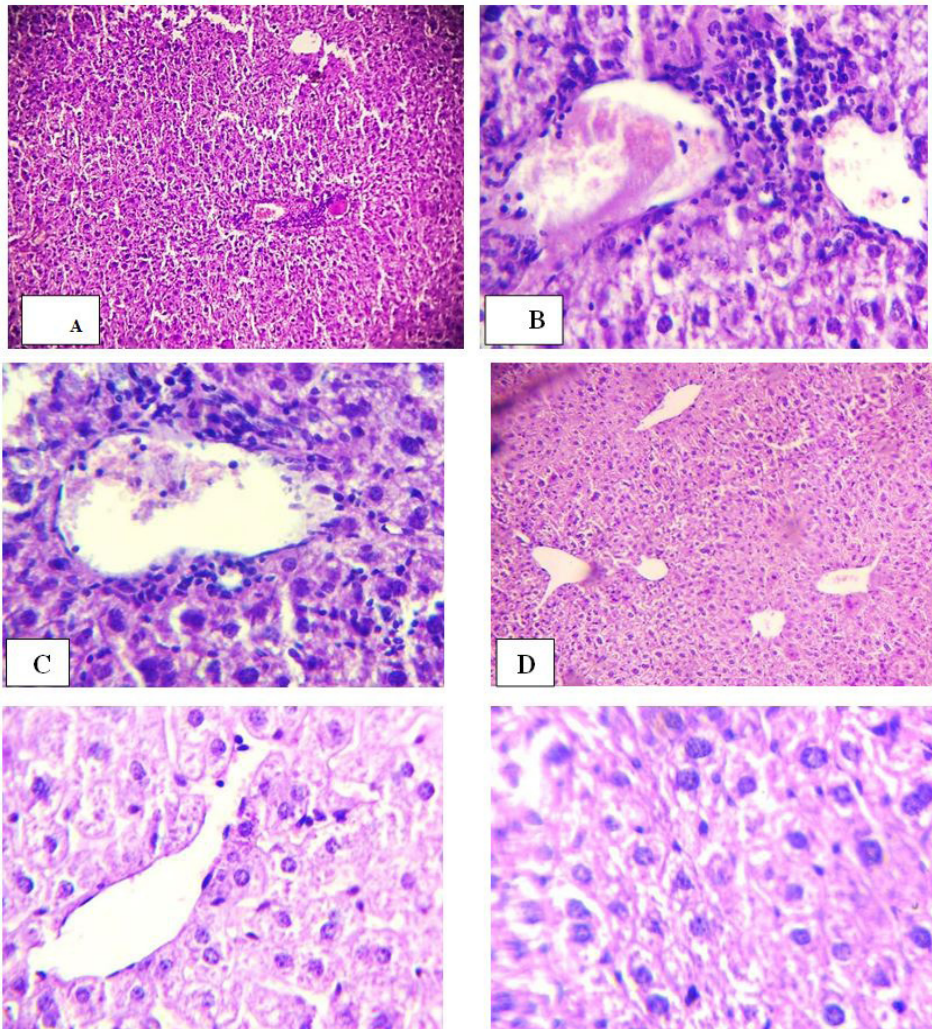
F- Most hepatocyte losing their normal cytoplasm which have vacuoles(400X)..

G- Presence of vascular congestion with few infiltration and vacuolization of cytoplasm(400X).

H- Normal central vein in liver, losing nuclei of hepatocyte and vacuolization of cytoplasm(400X).

As a result of increasing used Glucophage in treated diabetic patients and non-diabetic patients, obese used this drug to decreased unfavorable weight especially obese women, Although

vacuolization of cytoplasm in (figure 2-C and D), most hepatocyte losing their normal cytoplasm which have vacuoles (E). Presence of vascular congestion with few infiltration and vacuolization of cytoplasm (F) and Normal central vein in liver, losing nuclei of hepatocyte and vacuolization of cytoplasm in (figure 2-G).





lar weight and lack of plasma protein binding, these techniques also have the benefit of efficiently removing metformin from blood plasma, preventing further lactate overproduction (13-15)

Metformin may be quantitated in blood, plasma, or serum to monitor therapy, confirm a diagnosis of poisoning, or assist in a medicolegal death investigation. Blood or plasma metformin concentrations are usually in a range of 1–4 mg/L in persons receiving the drug therapeutically, 40–120 mg/L in victims of acute overdose, and 80–200 mg/L in fatalities. Chromatographic techniques are commonly employed.(16, 17).

Material and methods

1- Animal lab. 30 whitealbino mice, have 25±5 gm weight were used in this study, animals divided into 3 group. Group A. animals treated by 50 mg/kg. Group B Animal treated by 100 mg/kg. Group C. treated by 150 mg/kg of glucophage (merck, sante SAS.) for 4 weeks then animal was victimized for histopathological changes in liver according to (21).

Results and discussion

Results of present study show that Glucophage (150 mg/kg) causes different effects on liver of mice. Hepatocytes losing normal architecture and presence of vascular congestion, Leukocyte infiltration and presence of edema fluid in (figure 2-A), Leukocyte infiltration in central vein of liver in (figure 2-B) also absence of vascular congestion of central veins of hepatic lobules.

Normal central vein in liver, losing nuclei of hepatocyte and



one of only two oral antidiabetics in the World Health Organization Model List of Essential Medicines (the other being glibenclamide) (4).

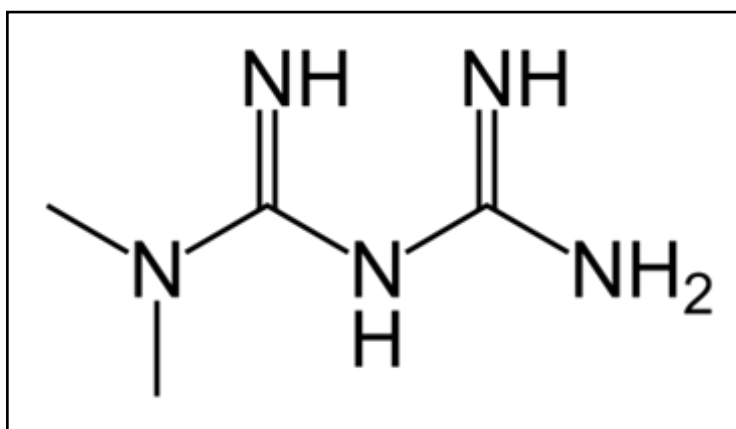
A review of intentional and accidental metformin overdoses reported to poison control centers over a five-year period found serious adverse events were rare, though the elderly appeared to be at greater risk (5). A similar study where cases were reported to Texas poison control centers between the years 2000 and 2006 found ingested doses of more than 5,000 mg were more likely to involve serious medical outcomes in adults(6). Survival following intentional overdoses with up to 63,000 mg (63 g) of metformin have been reported in the medical literature(7). Fatalities following overdose are rare, but do occur(8-9). In healthy children, unintentional doses of less than 1,700 mg are unlikely to cause any significant toxic effects.(10)

The most common symptoms following overdose appear to include vomiting, diarrhea, abdominal pain, tachycardia, drowsiness, and, rarely, hypoglycemia or hyperglycemia.(4, 6).The major potentially life-threatening complication of metformin overdose is lactic acidosis, which is due to lactate accumulation.(11, 12) Treatment of metformin overdose is generally supportive, as there is no specific antidote. Lactic acidosis is initially treated with sodium bicarbonate, although high doses are not recommended, as this may increase intracellular acidosis (9). Acidosis that does not respond to administration of sodium bicarbonate may require further management with standard hemodialysis or continuous venovenous hemofiltration. In addition, due to metformin's low molecu-



Introduction

Glucophage is an oral anti diabetic drug in the biguanide class, It is the first-line drug of choice for the treatment of type 2 diabetes, in particular, in overweight and obese people and those with normal kidney function fig (1) (1-3) Its use in gestational diabetes has been limited by safety concerns. It is also used in the treatment of polycystic ovary syndrome, and has been investigated for other diseases where insulin resistance may be an important factor. Metformin works by suppressing glucose production by the liver.



Figure(1) chemical structure of Glucophage

Metformin is the only antidiabetic drug that has been conclusively shown to prevent the cardiovascular complications of diabetes. It helps reduce LDL cholesterol and triglyceride levels, and is not associated with weight gain. As of 2010, metformin is

الخلاصة :

هدفت الدراسة الحالية الى معرفة تأثير عقار الكلوكوفاج على مرضى السكر بنوعيه الاول والثاني عند تجربته على نسيج الكبد في الفئران البيضاء بأخذ ثلاث جرعات مختلفة في هذه الدراسة وهي ٥٠ و ١٠٠ و ١٥٠ ملغم / كغم لمدة اربعة اسابيع واطهرت النتائج ان الجرعة ١٥٠ ملغم / كغم هي التي سببت تغيرات في كبد الفئران وقد استنتجت الدراسة ضرورة استعمال عقار الكلوكوفاج بجرع واطئة لدى مرضى السكر وجرت الدراسة في مختبرات جامعة كربلاء .



Abstract

The present study aimed at detecting the side effect of Glucophage on with diabetes with its both types first and the second by applying it on the five tissue of white albino mice . Three doses were taken in this study of 50\ 100 and 150 mg\ Kg for four weeks period . The results obtained showed that the dose 150 mg had caused changes in the liver of the mice | infiltration and congestion presence of edema fluid and changes in the cytoplasm of hepatocyte also occurred in the liver of mice . The study came out with the result that the Glucophage drug should be taken in low doses that the patients with diabetes . The study was carried out in the laboratories of Karbala University .

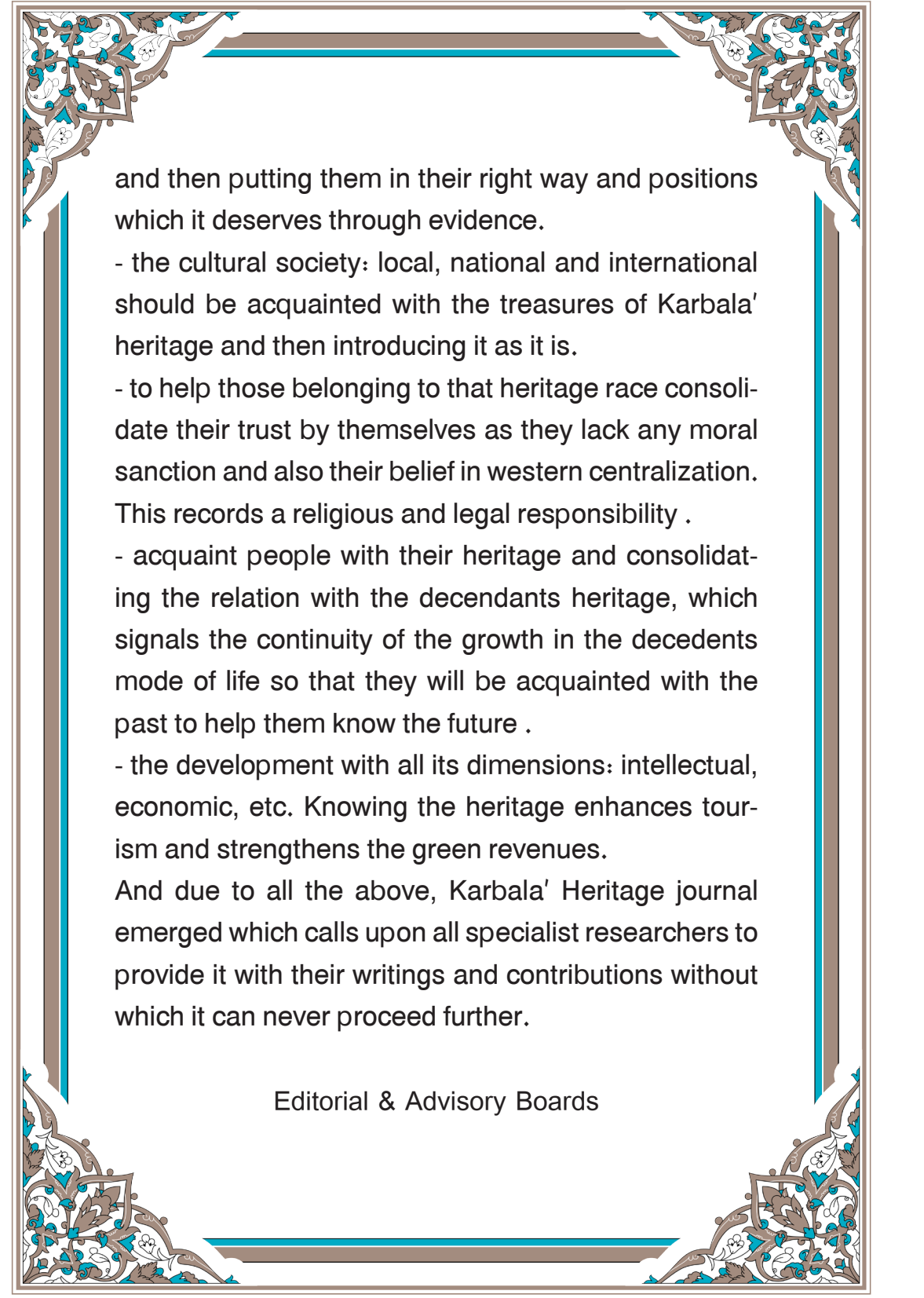
A Study of Hepatotoxic of Glucophage in Holy Karbala Province

دراسة سُمِّيَّة الكبد الناتجة من عقار الكلوكوفاج في
محافظة كربلاء المقدسة

Asst . Prof . Dr . Muhammad N . B . Al- Baiaty _
Karbala University \ College of Education for
. Pure Sciences \ Dept . of Chemistry
_ Lecturer Dr . Yasamin Kh . AlGhanimy
Karbala University \ College of Education for
Pure Sciences \ Dept . of Biology

أ.م. د محمد ناظم بهجت البياتي
جامعة كربلاء / كلية التربية للعلوم الصرفة / قسم الكيمياء
م. د ياسمين خضير خلف الغانمي
جامعة كربلاء / كلية التربية للعلوم الصرفة / قسم علوم الحياة





and then putting them in their right way and positions which it deserves through evidence.

- the cultural society: local, national and international should be acquainted with the treasures of Karbala' heritage and then introducing it as it is.

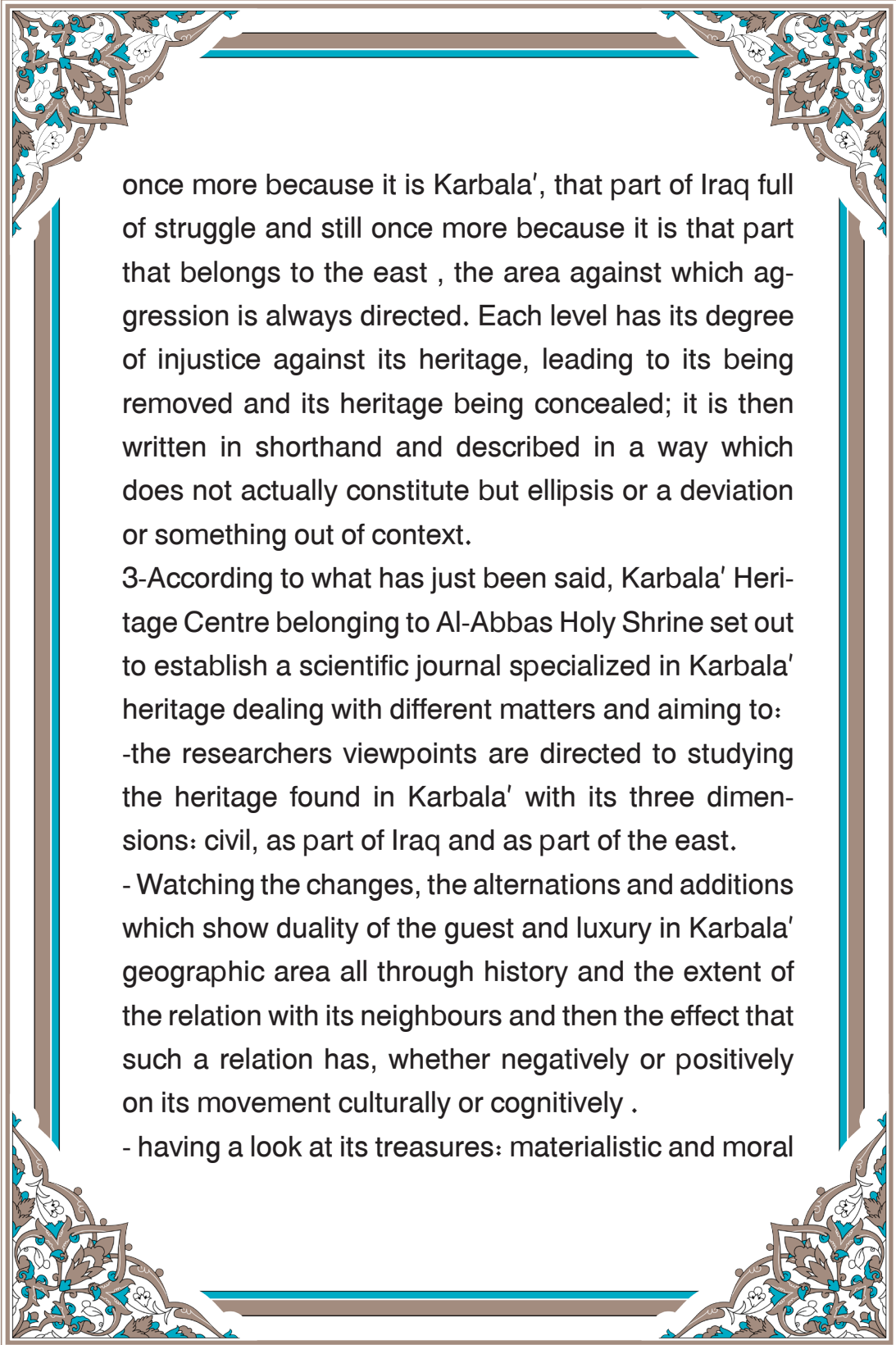
- to help those belonging to that heritage race consolidate their trust by themselves as they lack any moral sanction and also their belief in western centralization. This records a religious and legal responsibility .

- acquaint people with their heritage and consolidating the relation with the decendants heritage, which signals the continuity of the growth in the decedents mode of life so that they will be acquainted with the past to help them know the future .

- the development with all its dimensions: intellectual, economic, etc. Knowing the heritage enhances tourism and strengthens the green revenues.

And due to all the above, Karbala' Heritage journal emerged which calls upon all specialist researchers to provide it with their writings and contributions without which it can never proceed further.

Editorial & Advisory Boards



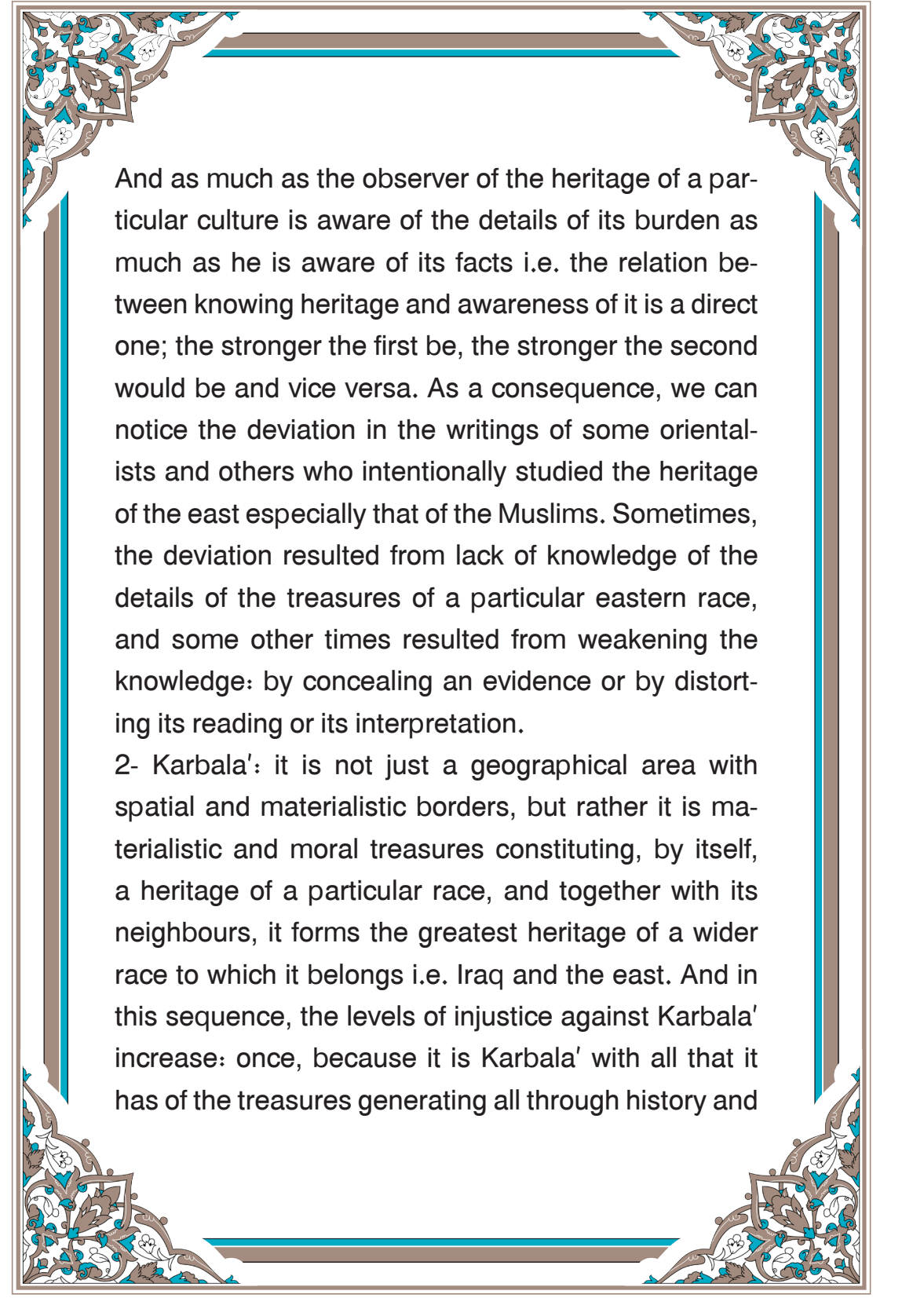
once more because it is Karbala', that part of Iraq full of struggle and still once more because it is that part that belongs to the east , the area against which aggression is always directed. Each level has its degree of injustice against its heritage, leading to its being removed and its heritage being concealed; it is then written in shorthand and described in a way which does not actually constitute but ellipsis or a deviation or something out of context.

3-According to what has just been said, Karbala' Heritage Centre belonging to Al-Abbas Holy Shrine set out to establish a scientific journal specialized in Karbala' heritage dealing with different matters and aiming to:

- the researchers viewpoints are directed to studying the heritage found in Karbala' with its three dimensions: civil, as part of Iraq and as part of the east.

- Watching the changes, the alternations and additions which show duality of the guest and luxury in Karbala' geographic area all through history and the extent of the relation with its neighbours and then the effect that such a relation has, whether negatively or positively on its movement culturally or cognitively .

- having a look at its treasures: materialistic and moral



And as much as the observer of the heritage of a particular culture is aware of the details of its burden as much as he is aware of its facts i.e. the relation between knowing heritage and awareness of it is a direct one; the stronger the first be, the stronger the second would be and vice versa. As a consequence, we can notice the deviation in the writings of some orientalists and others who intentionally studied the heritage of the east especially that of the Muslims. Sometimes, the deviation resulted from lack of knowledge of the details of the treasures of a particular eastern race, and some other times resulted from weakening the knowledge: by concealing an evidence or by distorting its reading or its interpretation.

2- Karbala': it is not just a geographical area with spatial and materialistic borders, but rather it is materialistic and moral treasures constituting, by itself, a heritage of a particular race, and together with its neighbours, it forms the greatest heritage of a wider race to which it belongs i.e. Iraq and the east. And in this sequence, the levels of injustice against Karbala' increase: once, because it is Karbala' with all that it has of the treasures generating all through history and

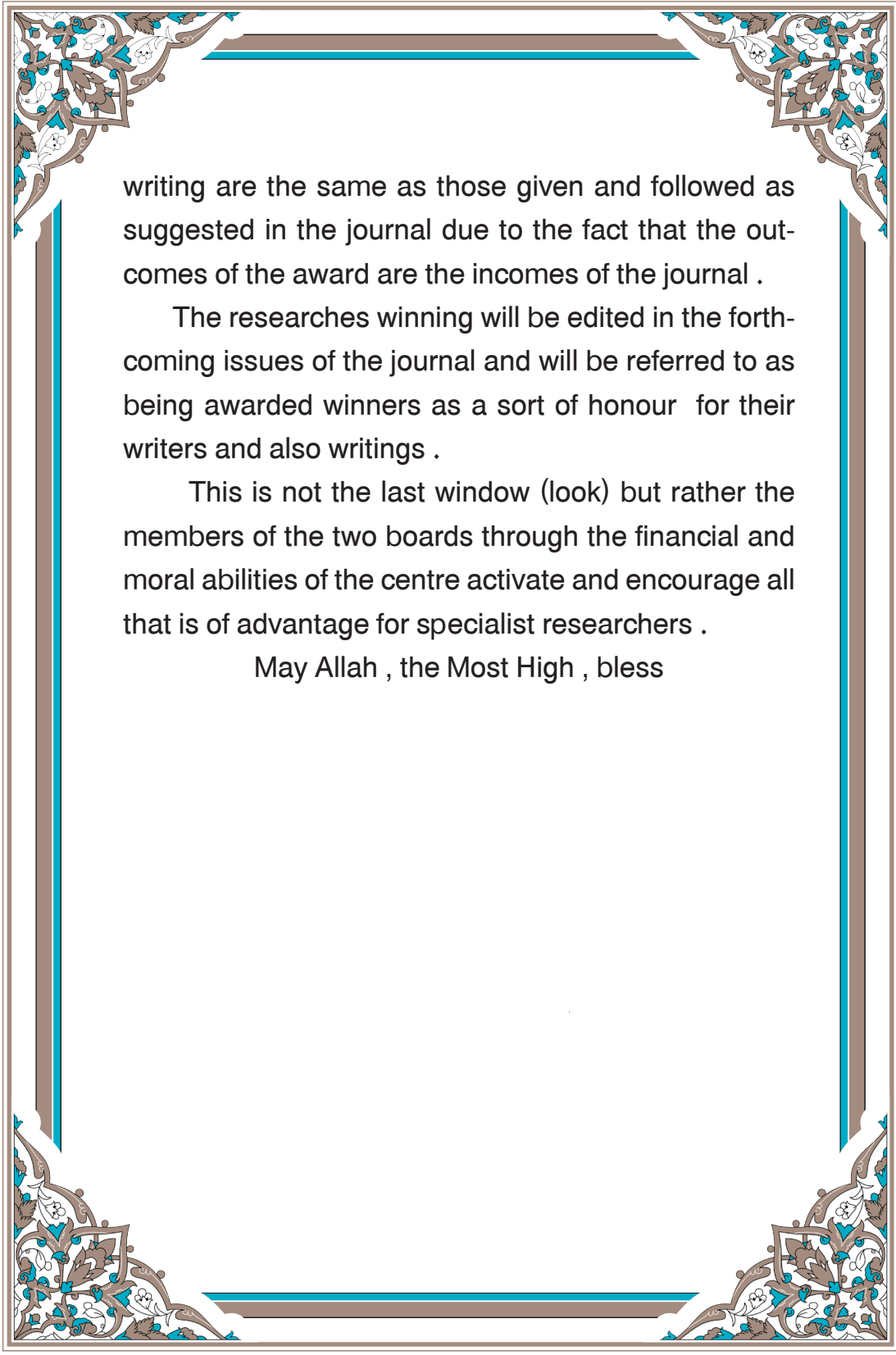
Issue Prelude

'Why Heritage ? Why Karbala?'

1- Human race is enriched with an accumulation both materialistic and moral, which diagnoses, in its behaviour, as associative culture and by which an individual's activity is motivated by word and deed and also thinking; it comprises, as a whole, the discipline that leads its life. And as greater as the activity of such weights and as greater their effect be as unified their location be and as extensive their time strings extend; as a consequence, they come binary: affluence and poverty, length and shortness, when coming to a climax.

According to what has been just said, heritage may be looked at as a materialistic and moral inheritance of a particular human race, at a certain time, at a particular place. By the following description, the heritage of any race is described:

- the most important way to know its culture.
- the most precise material to explain its history.
- the ideal excavation to show its civilization.

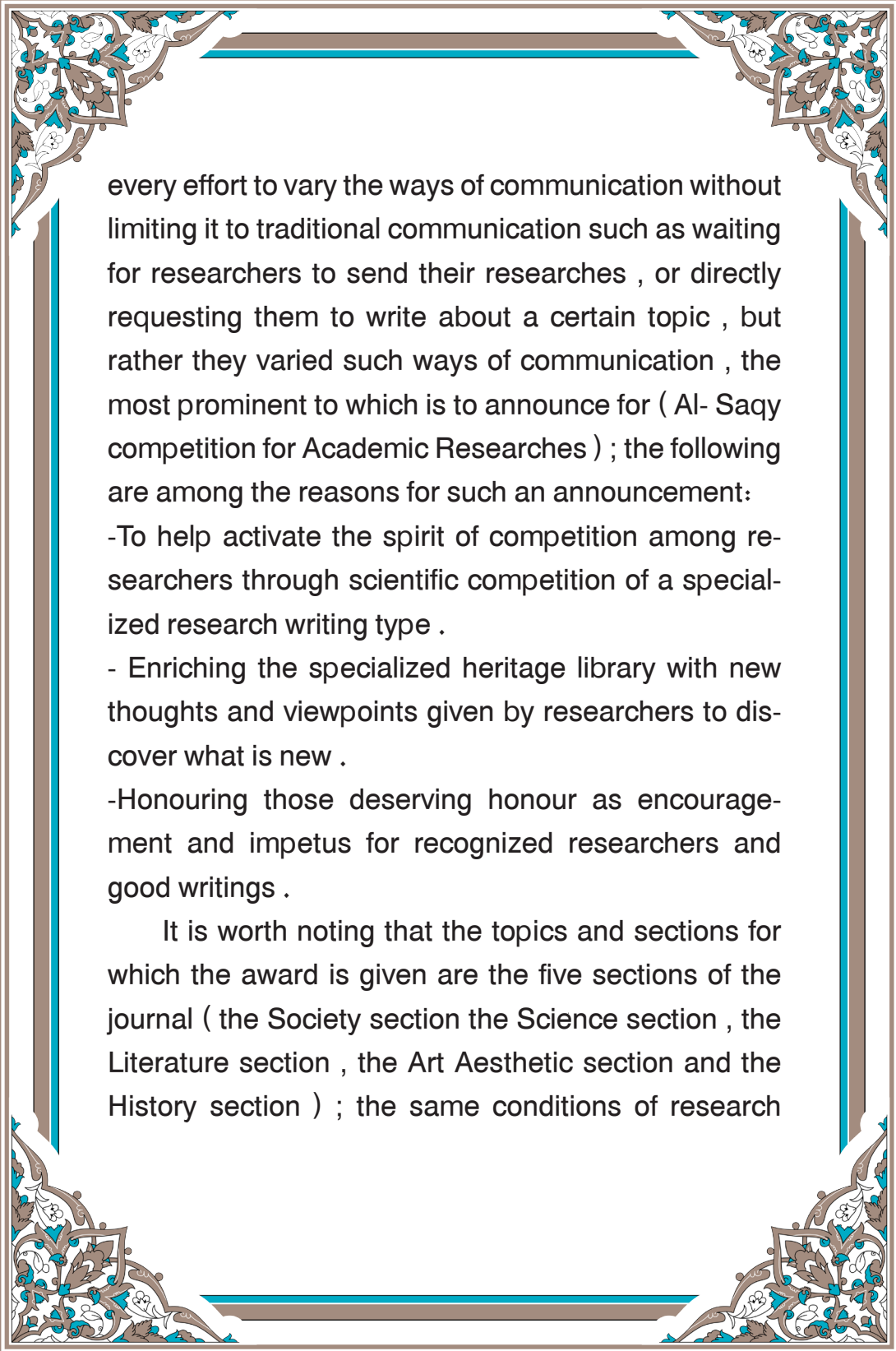


writing are the same as those given and followed as suggested in the journal due to the fact that the outcomes of the award are the incomes of the journal .

The researches winning will be edited in the forthcoming issues of the journal and will be referred to as being awarded winners as a sort of honour for their writers and also writings .

This is not the last window (look) but rather the members of the two boards through the financial and moral abilities of the centre activate and encourage all that is of advantage for specialist researchers .

May Allah , the Most High , bless



every effort to vary the ways of communication without limiting it to traditional communication such as waiting for researchers to send their researches , or directly requesting them to write about a certain topic , but rather they varied such ways of communication , the most prominent to which is to announce for (Al- Saqy competition for Academic Researches) ; the following are among the reasons for such an announcement:

- To help activate the spirit of competition among researchers through scientific competition of a specialized research writing type .
- Enriching the specialized heritage library with new thoughts and viewpoints given by researchers to discover what is new .
- Honouring those deserving honour as encouragement and impetus for recognized researchers and good writings .

It is worth noting that the topics and sections for which the award is given are the five sections of the journal (the Society section the Science section , the Literature section , the Art Aesthetic section and the History section) ; the same conditions of research

Second Issue Word Competition

The Techniques of Researching and Communication Communicating with the research and persuading communication is a cultural duality which educated societies resort to for improvement and for developing ways of society communication on all its levels : the naturalistic , the scientific , the practical and else .

It is postulated that this duality makes up an enriching variety for both the public and academic society and at the same time it enriches their built - in variety , through exchanging experiences , exchanging thoughts and the active collective work .

Karbala heritage centre as part of the Islamic and human knowledge affairs department in the Al-Abbas holy shrine through its academic research and authorized window : I mean Karbala Heritage Journal proceeded further to attract the specialist researchers through communicating with them . Members of the two boards , the advisory and the edition boards made

wherefores of the disapproval.

e. Researches to be published are only those given consent by experts in the field.

f. A researcher bestowed a version in which the meant research published, and a financial reward of (150,000) ID.

12. Taking into consideration some points for the publication priorities, as follows:

- Research participated in conferences and adjudicated By the issuing vicinity.
- The date of research delivery to the edition chief.
- The date of the research that has been renovated.
- Ramifying the scope of the research when possible.

13. Receiving research be by correspondence on the E-mail of the Journal: (turath@alkafeel.net), <http://karbalaheritage.alkafeel.net>, or Delivered directly to the Journal's headquarters at the following address: Karbala heritage center, Al-Kafeel cultural complex, Hay Al-Eslah, behind Hussein park the large, Karbala, Iraq.

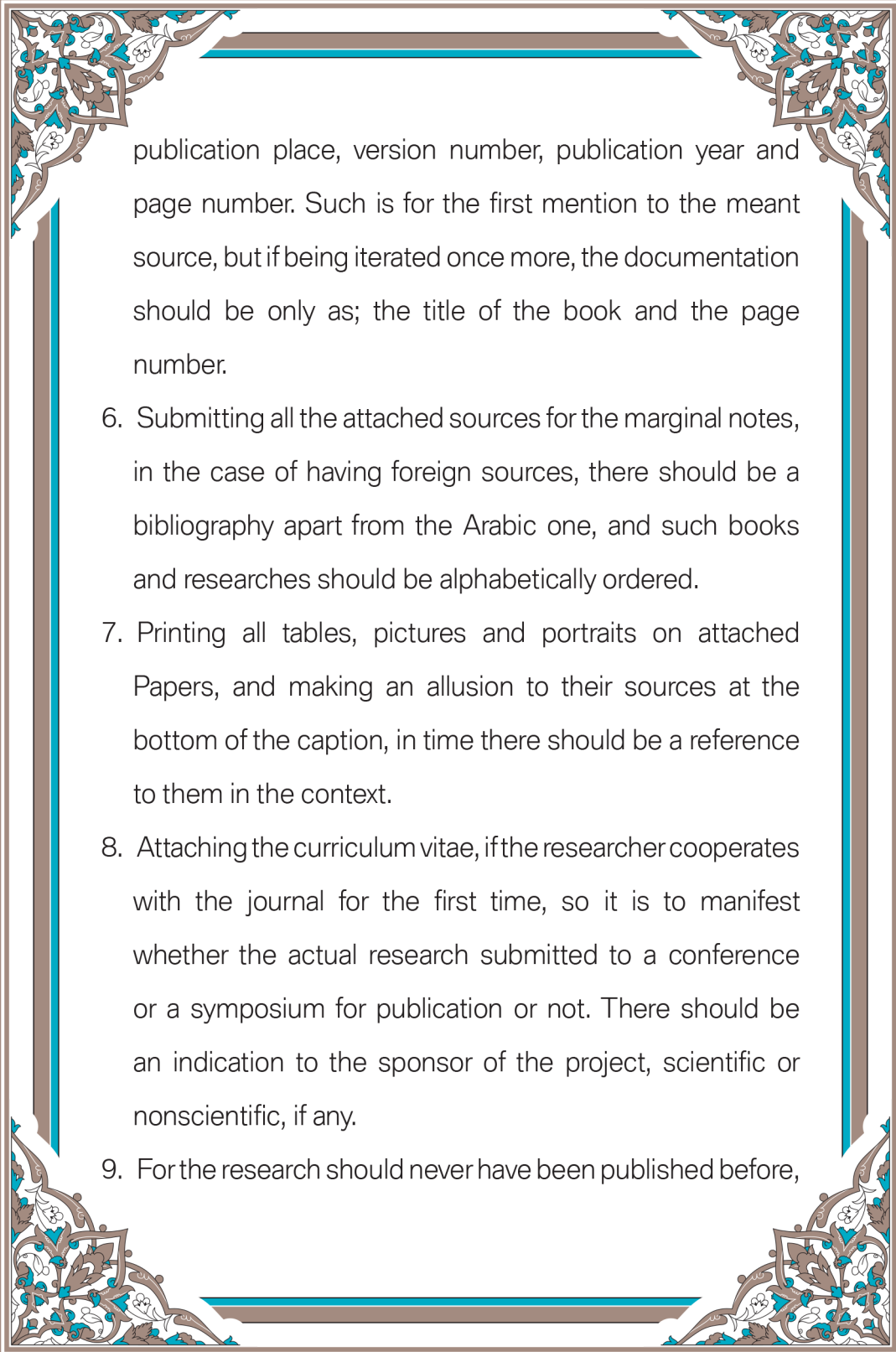


or submitted to any means of publication.

10. In the journal do all the published ideas manifest the viewpoints of the researchers themselves; it is not necessary to come in line with the issuing vicinity, in time, the research stratification is subject to technical priorities.

11. All researches are exposed to confidential revision to state their reliability for publication. No research retrieved to researchers, whether they are approved or not; it takes the procedures below:

- a. A researcher should be notified to deliver the meant research for publication in a two-week period maximally from the time of submission.
- b. A researcher whose paper is approved is to be apprised of the edition chief approval and the eminent date of publication.
- c. With the rectifiers reconnoiters some renovations or depth, before publishing, the researches are to be retrieved to the researchers to accomplish them for publication.
- d. Notifying the researchers whose research papers are not approved; it is not necessary to state the whys and



publication place, version number, publication year and page number. Such is for the first mention to the meant source, but if being iterated once more, the documentation should be only as; the title of the book and the page number.

6. Submitting all the attached sources for the marginal notes, in the case of having foreign sources, there should be a bibliography apart from the Arabic one, and such books and researches should be alphabetically ordered.
7. Printing all tables, pictures and portraits on attached Papers, and making an allusion to their sources at the bottom of the caption, in time there should be a reference to them in the context.
8. Attaching the curriculum vitae, if the researcher cooperates with the journal for the first time, so it is to manifest whether the actual research submitted to a conference or a symposium for publication or not. There should be an indication to the sponsor of the project, scientific or nonscientific, if any.
9. For the research should never have been published before,

Publication Conditions

Karbala Heritage Quarterly Journal receives all the original scientific researches under the provisos below:

1. Researches or studies to be published should strictly be according to the globally –agreed– on steps and standards.
2. Being printed on A4, delivering three copies and CD Having, approximately, 5000-10,000 words under Simplified Arabic or times new Roman font and being in nation.
3. Delivering the abstracts, Arabic or English, not exceeding a page, 350 words, with the research title.
4. The front page should have the title, the name of the researcher/researchers, occupation, address, telephone number and email, and taking cognizance of averting a mention of the researcher / researchers in the context.
5. Making an allusion to all sources in the endnotes, and taking cognizance of the common scientific procedures in documentation; the title of the book, editor, publisher,

Executive Edition Secretary

Alaa Hussein Ahmed (A.B.in History From Karbala University)

Editorial Board

Asst. Prof .Dr .Oday Hatem Al-Mufriji

(University Karbala,College of Education for Human Sciences)

Asst. Prof.Dr.Shawqi Mostafa Ali Al-Mosawi

(University Babylon,College of Fine Arts)

Asst. Prof.Dr.Maithem Mortadha Nasroul-Lah

(University Karbala,College of Education for Human Sciences)

Asst. Prof.Dr.Zainol-Abedin MosaJafar

(University Karbala,College of Education for Human Sciences)

Asst. Prof.Dr.Ali Abdul-KarimAl Reda

(University Karbala,College of Education for Human Sciences)

Asst. Prof .Dr .Naeem Abd

(University Karbala,College of Education for Human Sciences)

Lecturer. Dr.Ghanim Jwaid Idan

(University Karbala,College of Education for Human Sciences)

Lecturer. Dr. Salem GaryWW

(University Karbala,College of Islamic Sciences)

Auditor Syntax(Arabic)

Asst. Prof. Dr.Falah Rasol Al-Husani

(University Karbala,College of Education for Human Sciences)

Auditor Syntax(English)

Lecturer. Dr. Ghanim Jwaid Idan

(University Karbala,College of Education for Human Sciences)

Administration and Finance and Electronic Website

Mohammed Fadel Hassan Hammoud

(B.Sc. Physics Science From Karbala University)

Design & Printing Production

Mohammad Qasim Arafat

Karrar saeed sailm AL-Khafaji

General Supervision

Seid. Ahmad Al-Safi

Secretary General of Al-Abbass Holy Shrine

Editor-in-Chief

Dr. Ehsan Ali Saeed Al-guraifi
(Ph.D. From Karachi University)

Editor Manager

Prof. Dr.MushtaqAbbasMaan
(Universityof Baghdad,Collegeof Education/Ibn- Rushd)

Advisory Board

Prof. Dr. Faruq M. Al-habbubi
(University of Karbala,College of Education for Human Sciences)

Prof. Dr.Abbas Rashed Al-Dada
(University of Babylon,College of Education for Human Sciences)

Prof. Dr.Abdul-kareem Izzul-Deen Al-Aaragi
(University of Baghdad,College of Education for Girls)

Prof. Dr.Ali Kassar Al-Ghazaly
(University of Kerbala,College of Education for Human Sciences)

Prof. Dr. Adil Natheer Bere
(University of Kerbala,College of Education for Human Sciences)

Prof. Dr.Adel Mohammad Ziyada
(University of Cairo, College of Archaeology)

Prof. Dr.Husseini Hatami
(University of Istanbul, College of Law)

Prof. Dr.Taki Abdul Redha Alabdoana
(Gulf College / Oman)

Prof. Dr.Ismaeel Ibraheem Mohammad Al-Wazeer
(University of Sanaa, College of Sharia and Law)

Editor Secretary

Hassan Ali Abdul-Latif Al- Aarsoumy
(M.A.From Iraq Institute For Graduate Studies,Baghdad,Dept,of Economics)



In the Name of Allah
Most Gracious Most Merciful

But We wanted to be gracious to those abased in the land, and to
make them leaders and inheritors

(Al-Qasas-5)





PRINT ISSN: 2312-5489

ONLINE ISSN: 2410-3292

ISO: 3297

Consignment Number in the Housebook and Iraqi Documents: 1912-2014.

Holy Karbala-Iraq

Phone No: 310058

Mobile No: 0770 047 9123

Web: <http://karbalaheritage.alkafeel.net>

E.mail: turath@alkafeel.net



دار الكافل
للطباعة والنشر والتوزيع

+964 770 673 3834

+964 790 243 5559

+964 760 223 6329

www.DarAlkafeel.com

المطبعة: العراق - كربلاء المقدسة - الإبراهيمية - موقع السقاء ٢
الإدارة والتسويق: حي الحسين - مقابل مدرسة الشريف الرضي

Al-Abbas Holy Shrine

Karbala heritage : Quarterly Authorized Journal Specialized in Karbala Heritage / Al-Abbas Holy Shrine. – Karbala :secretary general for Al-Abbas Holy Shrine, 2015.

Volume: ; 24 cm

Quarterly – first number second year (2015-)

ISSN 2312-5489

Bibliography.

Text in Arabic ; and summaries in English and Arabic

- 1.Arabic literature—Teaching methods –Secondary school—Iraq---periodicals
- 2.Husaynibn Ali,-680—periodicals—3.Gastropoda—Fertility-- periodicals
- 4.Islamic decorative—Iraq—Karbala—History--periodicals.

A8 2015 .V2 .PJ7505

Classification and Cataloging Unit of Al-Abbas Holy Shrine

Republic of Iraq Shiite Endowment



**Quarterly Authorized Journal
Specialized in Karbala Heritage**

Issued by:

Al-Abbas Holy Shrine

Division Of Islamic And Human Knowledge Affairs

Karbala Heritage Center

Licensed by Ministry of Higher Education and Scientific Research

Reliable For Seientific Promotion

Second Year,Second Volume, Second Issue

Aug, 2015 A.D./ Shawwal,1436 A.H.

PRINT ISSN: 2312-5489

ONLINE ISSN: 2410-3292

ISO: 3297



Republic of Iraq Shiite Endowment

KARBALA HERITAGE

Quarterly Authorized Journal
Specialized in Karbala Heritage

Issued by:

Al-Abbas Holy Shrine

Division Of Islamic And Human Knowledge Affairs

Karbala Heritage Center

Second Year, Second Volume, Second Issue

Aug, 2015 A.D./ Shawwal, 1436 A.H.